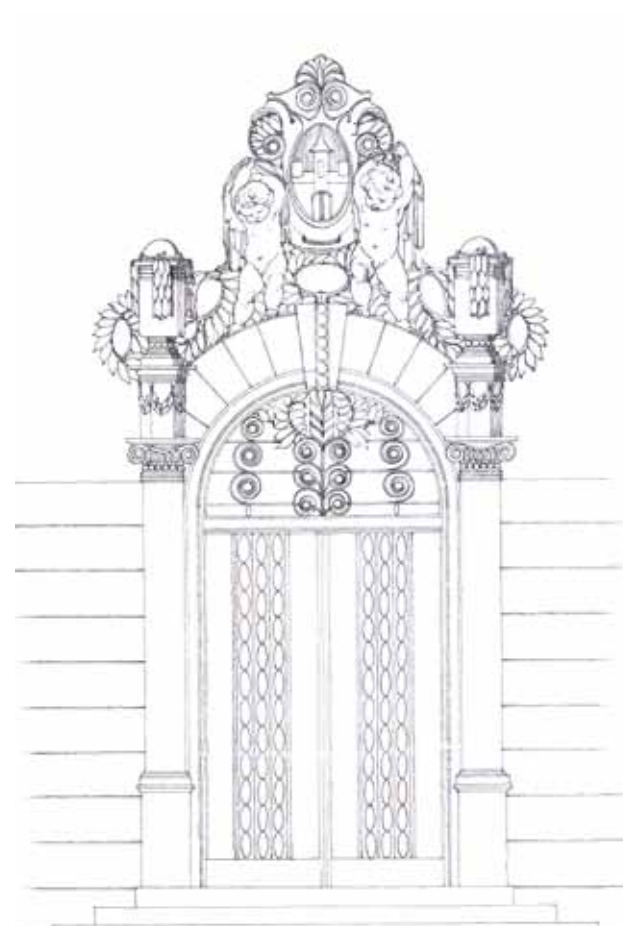


■ Radnice Slezské Ostravy jako vychýlený svorník mezi tradicí a moderností



■ Radnice Slezské Ostravy jako vychýlený svorník mezi tradicí a moderností

Publikaci finančně podpořilo



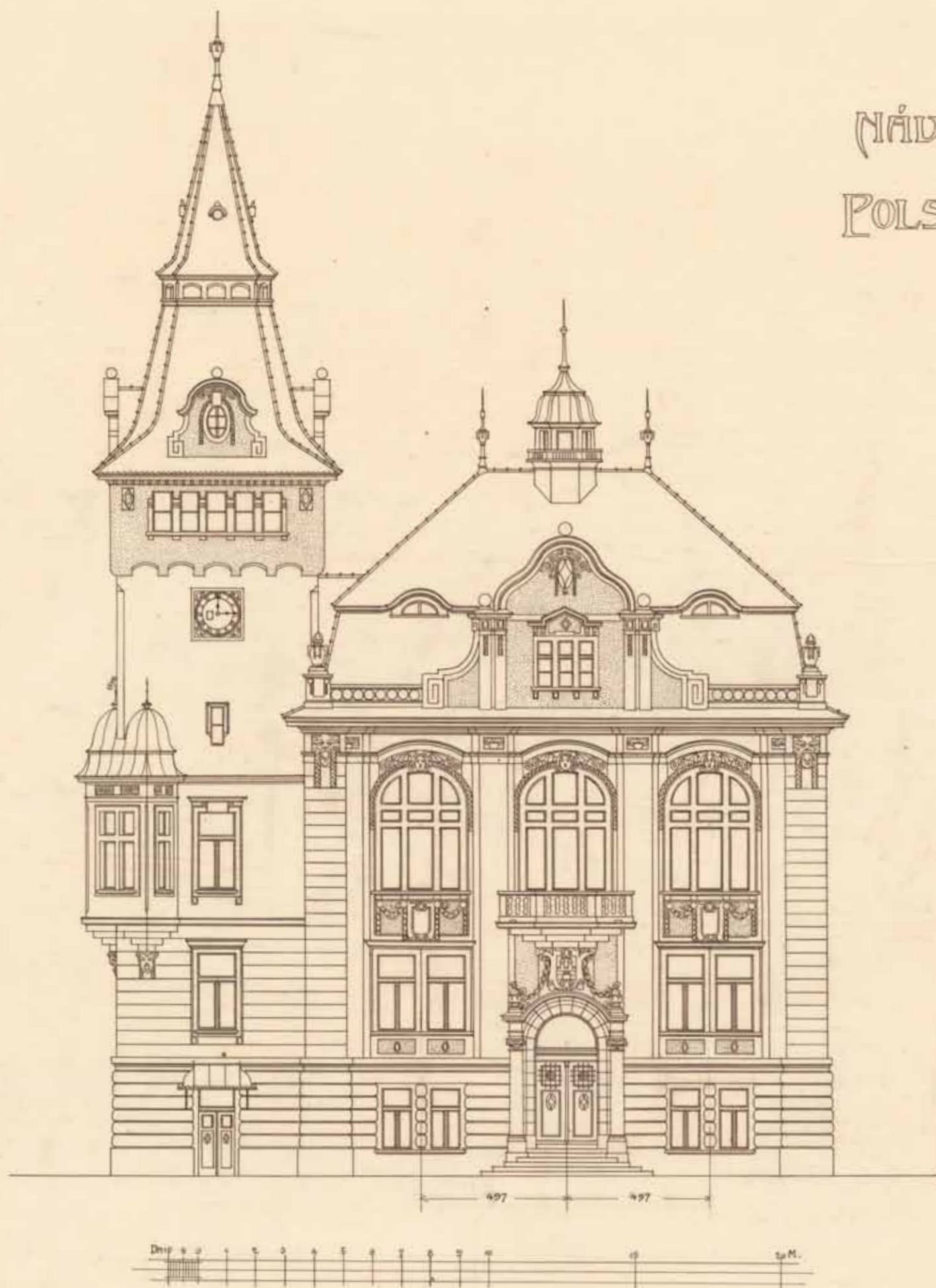
koncepce © Tadeáš Goryczka, 2011, 2022

text © Martin Strakoš, 2011, 2022

© Kabinet architektury, 2022

ISBN 978-80-907419-5-9





NÁVRH RADNICE v POLSKÉ OSTRAVĚ.

Radnice Slezské Ostravy jako vychýlený svorník mezi tradicí a moderností

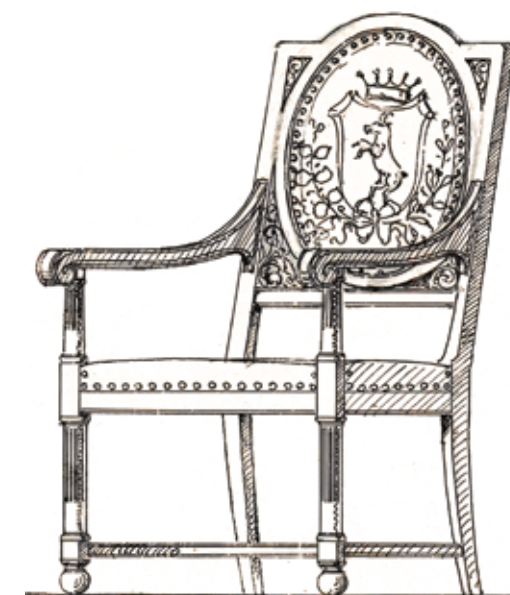
slovo úvodem

Bc. Richard Vereš
starosta městského obvodu
Slezská Ostrava

Dnešní Slezská Ostrava názorně dokládá způsob, jakým se moderní doba vepsala do vývoje celého Ostravska. Ukazuje problémy, jimž musí moderní velkoměsto čelit a to navzdory ještě patrnému rozkvětu a zlatokopeckému nadšení. Vždyť z historického hlediska to není zas tak dávno, kdy bylo v nedalekém údolí Burňa nalezeno černé uhlí a kdy se začala rozvíjet průmyslová těžba této důležité suroviny. Převážná většina budov našeho obvodu je nějak spojena s dobýváním uhlí. Buďto jde o industriální stavby nebo o bydlení těch, jejichž předkové přišli za obživou v souvislosti s industrializací kraje. Není tedy divu, že průmysl a jeho následky nás ve Slezské Ostravě provázejí na každém kroku.

Vždyť i ambice někdejší obce stát se městysem a úsilí zástupců městyse získat městská práva jen stěží odpovídaly rychlosti, s jakou se tehdejší Ostravsko proměňovalo. Ani dnes, kdy již černý kámen na území našeho obvodu a města Ostravy z podzemí nedobýváme, nedochází k zastavení vývoje. I když Slezská Ostrava a okolní připojené obce prošly drastickými změnami, jejichž svědectvím jsou druhotně využívané průmyslové areály, hojné proluky, haldy a jinak devastované území, neznamená to, že nelze daný stav změnit a že jsme na jakémsi pomyslném konci vývoje. K utváření nového života našeho obvodu směřuje řada aktivit včetně stavebních proměn mnoha lokalit. Nejde však jen o změny hmotné. Důležité jsou také proměny obrazu Slezské Ostravy v mysli obyvatel celého města a jeho návštěvníků. Uvědomujeme si totiž, že město žije svými obyvateli a že ti mají k domovu o to vřelejší vztah, oč mohou doufat, že je plnohodnotným místem a to ve všech sférách života.

Knih, kterou držíte v ruce, by měla být takovým obrazem, obrazem minulosti, ale především přítomnosti, přítomnosti, která si je vědoma kontinuity a nutnosti reflexe. Reflexe za účelem poznání toho, nač lze navazovat.





■ Radnice Slezské Ostravy jako vychýlený svorník mezi tradicí a moderností

Martin Strakoš

Uprostřed měst, obvykle korunovány věžemi, stávají tu mohutné, tu drobné budovy radnic. S pochopením a vědomím jejich významu o nich psal spisovatel Zikmund Winter (1846–1912) ve své knize „Zlatá doba měst českých“, v níž vyzvedával epochu české renesance jako dobu rozkvětu měšťanského stavu. V tom se kromě jiného odrážel prudký nárůst důležitosti měst, jejich nová renesance za Wintrova života. Města se v druhé polovině „dlouhého“ 19. století musela vyrovnávat s prudkým urbanizačním a populačním rozvojem, překonávala hradby a pronikala hluboko do volné krajiny. Jednou z otázek bylo, jak naložit s historickými radnicemi a jak by měly vypadat radnice moderní éry. Naše pozornost se zaměří na historii budovy radnice ve Slezské Ostravě, tedy na jednu z odpovědí doby. Pokusíme se nahlédnout, jak se obraz radnice utvářel a proměňoval, a to v souvislostech proměn Slezské Ostravy z kovozemědělské vsi v průmyslové město. Nejprve si však stručně představíme proměny radnic v širším kontextu.

Velké radnice ve velkém světě a malé v malém

Zvolíme-li si v pomyslném vyhledávací historie menší rozlišení, zjistíme, že radniční budovy získávaly novou podobu a měřítko zpočátku v rodících se metropolích. Například v Berlíně vznikla již v 60. letech předminulého století radnice v obloučkovém stylu podle návrhu Hermanna Friedricha Waesemanna (1813–1879) s ústřední věží o výšce sto metrů. Ve Vídni vyprojektoval novogotickou radnici s výraznou věžovou dominantou architekt Friedrich von Schmidt (1825–1891). Postavena byla v letech 1872–1883 firmou českého podnikatele a mecenáše Josefa Hlávky na Okružní třídě, budované v místech bývalého hradebního pásu. Uvedené nové radnice se zásadně podílely na utváření novodobé sídelní siluety, oproti siluetě předchozí doby podstatněji odrážející světské komponenty života.

V českých zemích se vlivy evropských center projevovaly s mírným zpožděním, mísily se a doznívaly. Měšťanské ideály se i zde dostávaly v druhé polovině 19. století pod silný vliv národních hnutí. Nacionalismus se stal jedním ze zásadních



Vchod na boční schodiště v přízemí, v supraportě znak Slezské Ostravy (detail viz strana 6).

Radnice Slezské Ostravy jako vychýlený svorník mezi tradicí a moderností



Jan Vejrych, radnice v Kladně, 1896–1899.

stylotvorných principů. V historických městech se otázka radnic často soustřeďovala na přestavbu, puristickou rekonstrukci nebo rozšíření historických objektů. Na Moravě námátkou uvedme Olomouc, kde radnici s význačnými pozdně gotickými a renesančními partiemi přestavěli podle projektu Georga Bergera (1856–1930) roku 1904 s uplatněním kulisovitě pojatých novogotických prvků, sloužících jako piktogramy německé minulosti města. Podobné tendence se v rakouském Slezsku projeví mimo jiné při přestavbě opavské městské Hlázky, nacházející se naproti historické radnici. Projekt ve stylu mírně modernizované severské novorenesance si Opavané vybrali v architektonické soutěži, vypsané roku 1901 a omezené na projektanty německé národnosti. Toto nové společenské centrum s prostory pro kavárnu, banku, městské muzeum a byty vzniklo v letech 1901–1903, jak jej navrhl vídeňský Rudolf Srnetz. Naopak v nedalekém Krnově vybrali v architektonické soutěži roku 1900 k realizaci projekt nové radnice od Moritze (1831–1909) a Karla (1859–1913) Hinträgerových, inklinující spíše k internacionální novorenesanci. V jednom bloku spolu s krnovskou novou radnicí vznikla budova městské spořitelny z let 1904–1907 ve stylu vegetabilní secese s historizujícími rezidui od místního stavitele Franze Blasche (1878–1915), v přízemí také s reprezentativními prostory mondénní kavárny.

Variantní odpovědi na nacionálně podbarvenou severskou variantu novorenesance, pronikající do českých zemí z německého prostředí od 80. let 19. století, se stala podobně nacionálně podložená novorenesance česká. Za inspirátory a autory stylu bývají považováni především pražští architekti Antonín Wiehl (1846–1910) a jeho spolupracovník Jan Zeyer (1847–1903). Příklady tohoto nacionálně pojatého stylového modu se u radničních budov prosazují právě koncem 80. let. Formální znaky přetrvávaly v repertoáru stavebních praktiků a některých architektů až do prvních dvou desetiletí následujícího století.

Z nejvýznamnějších příkladů vrcholného stadia stylu je třeba uvést radniční budovy přestavěné nebo nově vyprojektované pražským architektem Janem Vejrychem (1856–1926) pro Pardubice, Kolín a Kladno. V případě kladenské radnice



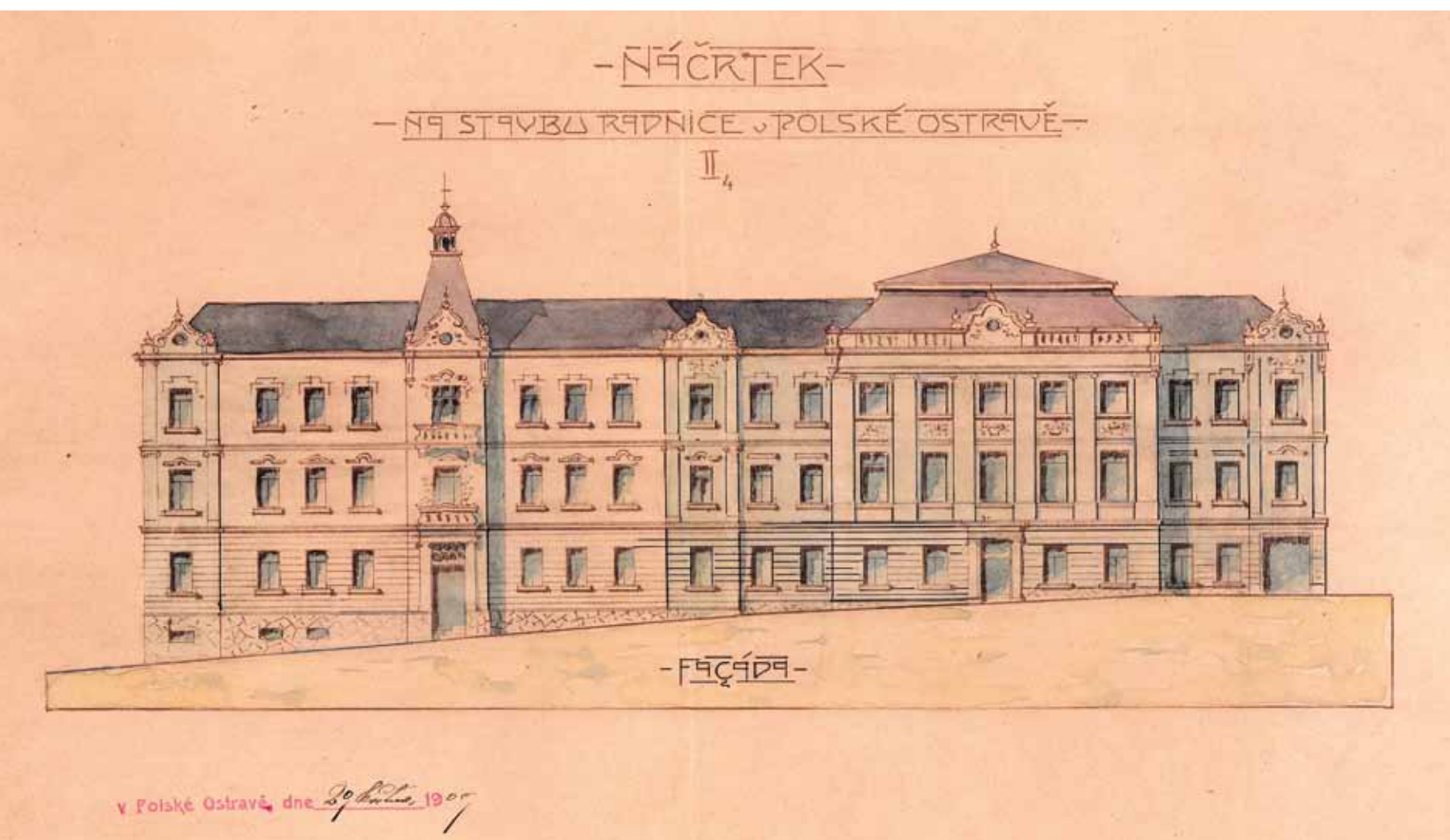
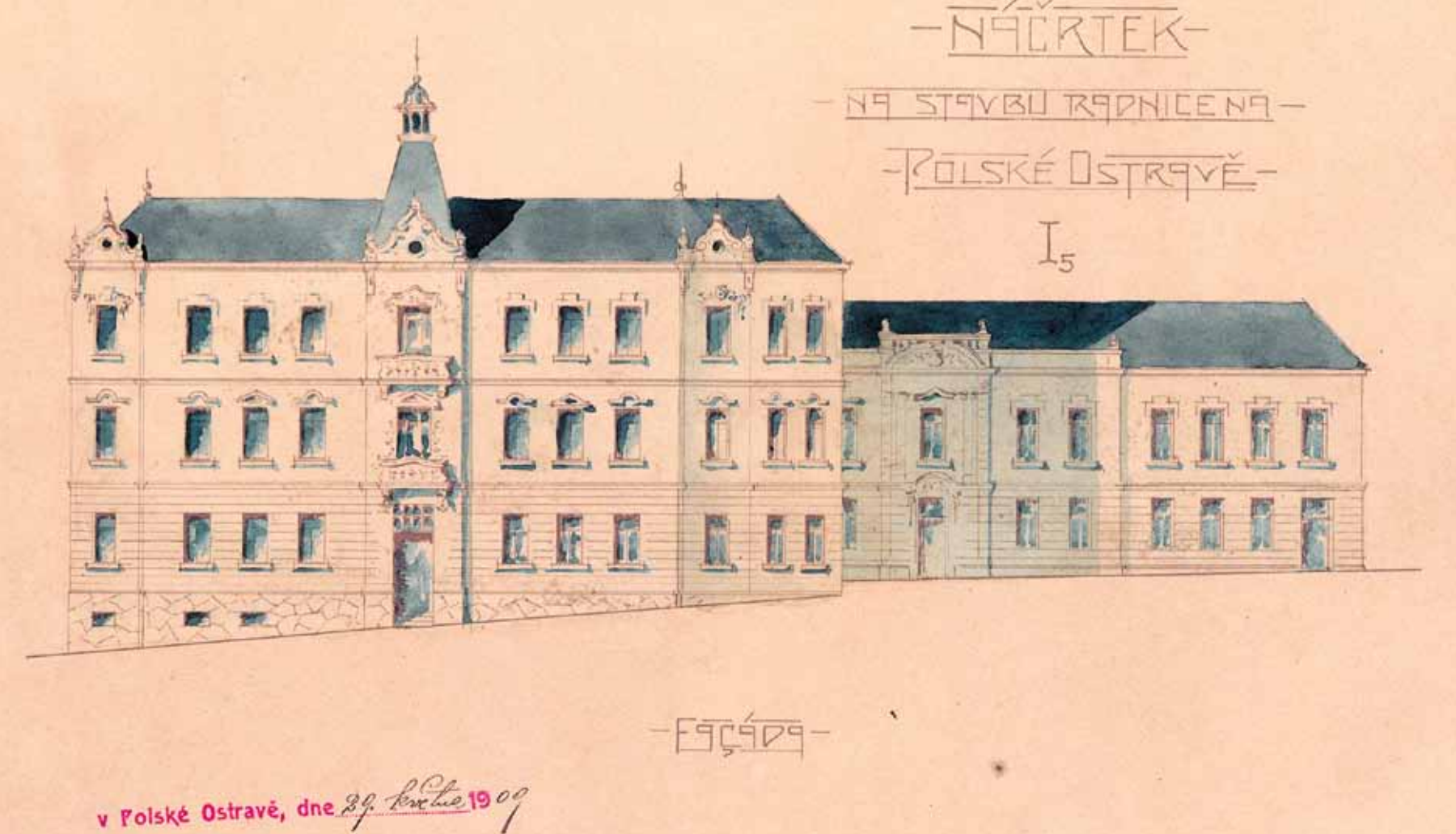
Nahoře vlevo – pozdně renesanční radnice na Horním náměstí, Opava, akvarel Moritze Hartla z roku 1891, zachycující stav před přestavbou v roce 1873.

Dole vlevo – renesanční budova radnice v Plzni, 1554–1559.



Nahoře vpravo – Eduard Labitzky, opavská radnice po přestavbě z roku 1873.

Dole vpravo – Moritz a Karl Hinträgerovi, radnice na místě starší radniční budovy, Krnov, 1899–1903.



Radnice Slezské Ostravy jako vychýlený svorník mezi tradicí a moderností

Strana 10: Jaroslav Volenec (?), náčrt nové radnice, 1909.

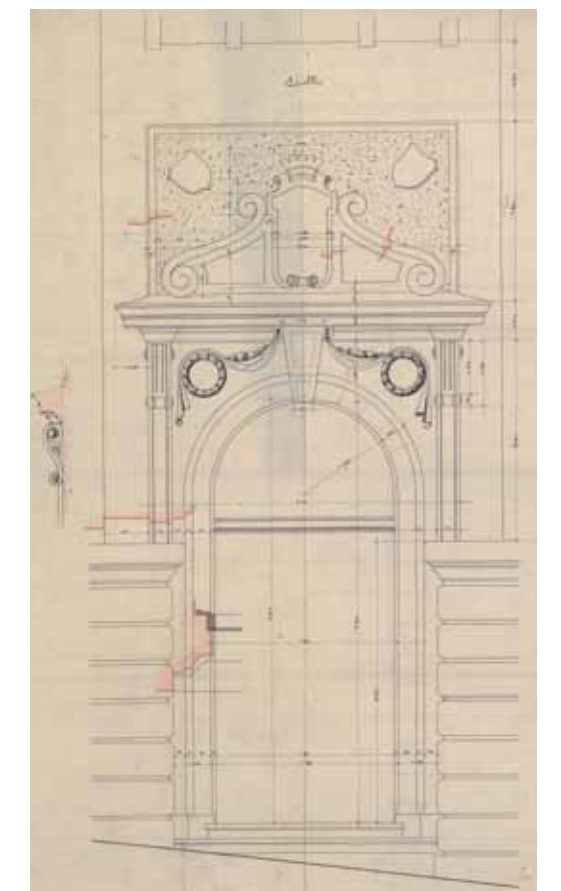
z let 1896–1899 napsal po jejím dokončení Jan Koula pochvalný referát, v němž tvrdil, že: „... ráz starých staveb pak vystižen jmenovitě v malebném střídání se motivů fasady, kterou vyvršuje zdařilá věž, tak že celek – ač neveliký – čítati lze k nejšťastnějším plodům současné české tvorby.“ Jak ve svém přehledu stavitelství 19. století napsal F. X. Harlas, J. Vejrych podle něho: „... dokázal, že se vžil do české renaissance, že jí rozumí, a jejími motivy plynne se vyjadřuje. Svižně vede si na průčelích, dekoruje po stavitelsku, a charakterisuje každou stavbu nějakým výrazným motivem. Je malebný, ale nehromadí efekty.“

Nejen Vejrych, ale zvláště on se inspiroval vzácnou renesanční památkou – budovou staré plzeňské radnice. Z ní převzal základní motivy svých děl: členění základny stavby rustikou, řešení plochy fasád uplatněním sgrafit a korunování staveb členitou korunní římsou a atikou, což ovšem rozvinul do nových skladebných celků, ozvláštěněných prvky z jiných příkladů a období. Odtud čerpal poučení pro různé věžové motivy a volutové štítové nástavce, zvýrazňující monumentalitu, členitost a ornamentální elementy radničních staveb.

Slezská Ostrava: Vůle být městem

Zaměříme-li svou pozornost v pomyslném vyhledávači na Ostravsko těsně po roce 1900, představovala tehdejší Polská, později Slezská Ostrava, jeden z typických příkladů prudké industrializace a s tím související urbanizace. Projevilo se to v oblasti nárůstu počtu obyvatelstva i v proměnách po stránce sociální, hospodářské, vzdělávací a kulturní. Jen pro představu stačí uvést, že mezi lety 1869–1910 vzrostl počet obyvatel Polské Ostravy ze 4.620 na 22.892. I proto se obecní zastupitelstvo snažilo prosadit takové kroky, aby se vesnice a od roku 1879 městyš začal přibližovat okolním vyspělejším obcím a městům.

Nemůžeme opomenout ani nacionální tendence doby, vtělené do napětí mezi zdejšími Čechy, Němci a Poláky. Jak v brožuře „Orłowa i Ostrava Polska“ z roku 1915



Stavební úřad Polské Ostravy, náčrt portálu bočního vstupu, 1911–1912.

■ Radnice Slezské Ostravy jako vychýlený svorník mezi tradicí a moderností

Strana 13: *Detail zábradlí hlavního schodiště.*



Řetězový most přes Ostravici a pohled na Záměstí a Jaklovec ve Slezské Ostravě v 60. letech. 19. století.



Kilian Köhler (?), Okresní soud ve Slezské Ostravě – Hladnově, 1902–1904, zbořen ve dvou etapách v letech 1972 a 1982.



Učitelský ústav ve Slezské Ostravě – Hladnově, 1906, zbořen v roce 2006.

poznamenal z hlediska polského nacionalismu těšínský středoškolský profesor Franciszek Popiołek: „Završením čechizace, prováděné systematicky delší dobu, mělo se stát přejmenování – po pruském vzoru – názvu Ostravy na Slezská, o což usiloval obecní výbor, aby do základů zničil stopy polské. To nedopustil německý okresní úřad a Ostrava zůstala Polská.“ Komentoval tak starší usnesení nového pročeského obecního výboru, utvořeného po volbách roku 1904, v jehož čele stanul starosta ing. Jan Poppe (1849–1931), přejmenovat městys na Slezskou Ostravu, čehož se české většině v obci podařilo dosáhnout až v roce 1919.

Po zamítnutí snahy o přejmenování z roku 1905 přišly na pořad další požadavky pokračující emancipace. Na jednání obecního výboru v květnu 1907 se mimo jiné projednával návrh povýšit městys na město. Starosta Jan Poppe odůvodňoval návrh tím, že se jedná o vůli všech občanů, nikoli jen obecních představitelů. Srovnával tehdejší Polskou Ostravu se sousedními sídly – zvláště s Moravskou Ostravou, ale i s podobně ambiciózními obcemi: Přívozem, Mariánskými Horami a Vítkovicemi. Právě ony úspěšně usilovaly o to, aby dosáhly městských privilegií. Přívoz s novým centrem budovaným podle regulačního plánu Camilla Sitteho se stal městem v roce 1900, Vítkovice obdržely městská práva roku 1908 a Mariánské Hory roku 1907, tedy ve stejném roce, kdy o povýšení jednali členové obecního výboru Polské Ostravy.

Již v předchozích jednáních obecního výboru zazněly návrhy, co by se mělo udělat, aby nová výstavba získala městský charakter. Bylo totiž zřejmé, že povyšované obce v sousedství si vystavěly ještě před udělením práv nová sídla samosprávy. Při výstavbě nových středů obcí se počaly pomalu uplatňovat moderní metody – regulační plánování, spojené s výstavbou městské infrastruktury. I v případě Polské Ostravy se přistoupilo v jednotlivých případech k výstavbě důležitých administrativních budov. V letech 1902–1904 byla například postavena na Hladnově podle návrhu pravděpodobně vypracovaného vídeňským architektem Kilianem Köhlerem klasicistně pojatá budova okresního soudu. Rozšiřovaly se dělnické kolonie, vznikaly školy a vzdělávací ústavy. Nejvýraznějšími realizacemi se stal novobarokní objekt českého





*Pohled na hlavní schodiště
z ochozu v prvním patře.*

Radnice Slezské Ostravy jako vychýlený svorník mezi tradicí a moderností

učitelského ústavu opět na Hladnově, otevřený roku 1906, a sousední novobarokní budova konviktu z roku 1908. Rozvíjející se městys se navíc nechtěl stát pouze jedním z průmyslových měst Ostravska. Činil si nárok na důležitější roli. Zdejší obecní výbor, jediný v tak významné obci na území tehdejšího rakouského Slezska, se snažil zaujmout pozici vůdčí obce české komunity ve Slezsku.

V odůvodnění výše uvedených snah se projevil dvojí emancipační tendence – úsilí o narovnání postavení jednotlivých národních společenství a narovnání mezi skupinami obyvatelstva rozdělenými podle sociálních kritérií nebo pohlaví. Ještě v roce 1925 napsal historik Alois Adamus o situaci ve Slezské Ostravě: „*Národně zesílil český lid po převratu, hospodářsky je úplně závislým na cizím kapitálu. Z usedlostí ani ne 160 domů a domků náleží lidu, ostatek jsou domy a domky kapitálu.*“ Druhý okruh souvisejících snah se týkal budování urbanisticko – technicko – architektonické struktury obce. Vždyť to byly zdejší důlní firmy, které se postavily roku 1907 proti prohlášení obce městem s odůvodněním, že zde není ničeho, co by připomínalo město. Pravda, zdejší inženýrské sítě byly notně primitivní a v katastrofálním stavu, takže silně nedostačovaly prudkému ekonomickému a populačnímu rozvoji Slezské Ostravy, a decentralizovaná zástavba stěží připomínala byť i jen náznak městské zástavby. Výsledky emancipace byly tehdy hubené, takže odpor těžařských společností prozatímne slavil úspěch. To byl jeden z motorů následného vývoje.

Inspirace totiž nescházela. Sousední Moravská Ostrava procházela počátkem 20. století velkou stavební proměnou. Mimo jiné zřídila městská jatka, zahájila výstavbu nového městského vodovodu s vodárnou v nedaleké Nové Vsi, postavila nové městské divadlo (1905–1907). Na periferii vznikl nový evangelický kostel, stavěly se další městské a spolkové budovy, probíhala postupná asanace centra města. Přesto i zdejší městský úřad sídlil ve staré nevyhovující radnici na náměstí.

Výstavní radniční budovu palácového typu s motivy pozdního tereziánského, respektive vídeňského baroka, jak by řekli tehdejší znalci, si postavil Přívoz v letech 1896–1897 podle návrhu vídeňského architekta Camilla Sitteho (1843–1903).



*Budova konviktu ve Slezské Ostravě – Hladnově, 1908,
zbořena v roce 2006.*



*Moravská Ostrava, jižní fronta dnešního Masarykova
náměstí s radnicí kolem roku 1900.*



Camillo Sitte, radnice v Přívozu, 1896–1897.

Radnice Slezské Ostravy jako vychýlený svorník mezi tradicí a moderností

Strana 17: *Pohled na Záměstí ve Slezské Ostravě z nábřeží Moravské Ostravy ve 30. letech 20. století.*



Max von Ferstel, radnice ve Vítkovicích, 1901–1902.



Pohled na slezskoostravskou radnici od Městské spořitelny u dnešního Sýkorova mostu ve 30. letech 20. století.

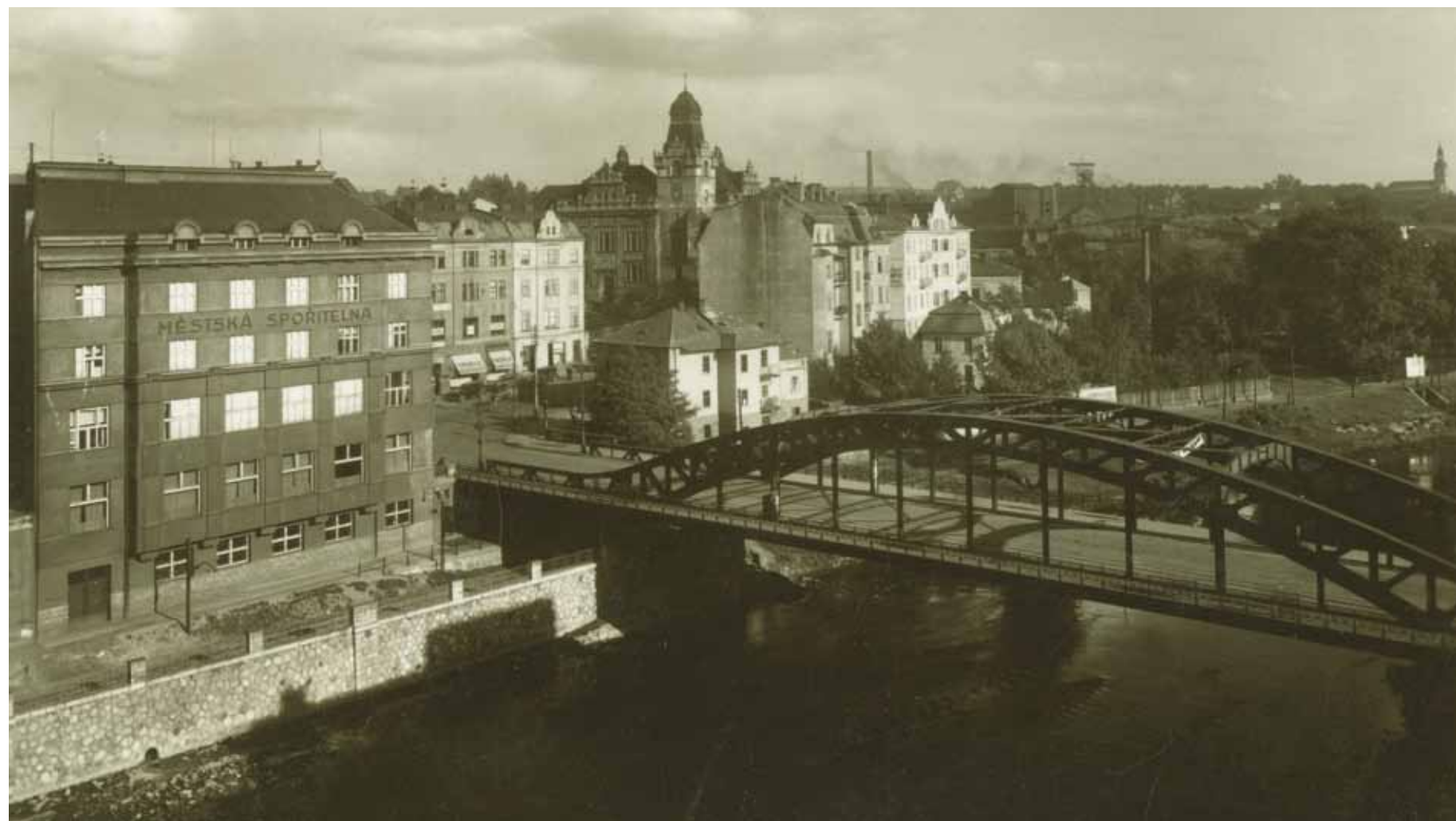
Novou radniční budovou z let 1901–1902, navrženou Vídeňanem Maxem von Ferstelem (1859–1936), se mohly pochlubit také Vítkovice. Jejich radnice se vyznačovala synkretickým spojením goticko-renesančních záalpských forem. Materiálově odpovídala okolní korporativně řešené zástavbě, budované Vítkovickým horním a hutním těžištvem výhradně z režného cihelného zdiva.

Radnice ku blahu obce a ke cti národa

Jenže bez vnímavých osob je každá inspirace marná. Starosta Polské Ostravy Jan Poppe potřeboval schopné a spolehlivé spolupracovníky. Právě v době zvýšených úvah tamních radních o přestavbě obce přijali počátkem listopadu 1907 do funkce vrchního stavebního inženýra mladého absolventa České vysoké školy technické v Praze Jaroslava Volence (1877–?). Před příchodem do Slezska získal praxi v mostárně pražské firmy Fanta a Jiresch, následně od roku 1904 pracoval ve společnosti Bernard a Kress, zabývající se výstavbou vodovodů a kanalizací.

Ihned po nástupu do funkce inženýra stavebního úřadu se zapojil do technicko-organizačních prací na projektech souvisejících s modernizací nedokonalé infrastruktury. Prvním jeho zásadním úkolem bylo zajistit v obci pitnou vodu prostřednictvím přestavby a dostavby vodovodu a vodárny na Hladnově. Dalším úkolem se stala spolupráce při přípravě soutěže, projektu a v návaznosti na to i dohled na stavbu nové radniční budovy. Volence lze považovat za možného autora nebo iniciátora předběžného novobaročního náčrtu radnice z května 1909, jimž se ověřovala proveditelnost novostavby.

Doklad Volencova osobního zájmu na vyřešení složitých problémů modernizace stávající sídelní struktury Slezské Ostravy představuje jeho dopis z poloviny června 1909, v němž předložil zástupcům obce následující žádost: „*Jelikož v obci naší podnikají se v poslední době rozsáhlé práce stavební na zvelebení jejího území, že se provádí úplná rekonstrukce cest a řádné doplnění kanalizace a vodovodu, a jelikož se neméně*





■ Radnice Slezské Ostravy jako vychýlený svorník mezi tradicí a moderností

Strana 18: *Pohled na hlavní schodiště.*

důležité podniky stavební, jako stavba místní dráhy, stavba obecní nemocnice, radnice apod. vbrzku provéstí zamýšlejí, hodlá v plné účtě podepsaný strávití letošní svou dovolenou tím způsobem, že by podnikl studijní cestu do předních, zejména průmyslových a historických měst německých, aby speciálně tyto otázky, naší obce se těsně dotýkající, studoval, a užitečné poznatky takto nabyté, doma aplikovati mohl. Rovněž vnější úprava, regulace, výzdoba a čištění oněch moderních měst německých může poskytnouti mnoho poučného, co by se u nás pro svoji účelnost a úspornost doporučovalo.“

Že do zmíněných akcí promítal nejen praktické znalosti, ale snažil se je přenést do symbolické roviny, dokládá právě výstavba vodojemu a vodovodu na kopci Hladnově, doplněná o symbol v podobě kašny s keramickým, secesně pojatým reliéfem „Žena nad pramenem“ z dílny pražského sochaře Stanislava Suchardy (1866–1916). Shodná kašna v té době ozdobila Národní dům v Prostějově. Jedná se o stavbu navrženou čelným českým architektem Janem Kotěrou (1871–1923), jenž byl žákem vídeňského představitele architektonické moderny a profesora tamní Akademie výtvarných umění Otto Wagnera (1841–1918). Kotěra si .k výzdobě Národního domu přizval své kolegy a přátele z pražského Sdružení výtvarných umělců Mánes – mezi jinými i Suchardu.

Jako česky uvědomělá obec vyslala Polská Ostrava v listopadu 1907 na slavnostní otevření prostějovského Národního domu delegaci v čele se starostou Janem Poppem, takže zdejší radní poznali praktické výsledky budování Prostějova jako nejvýznamnějšího města s českým zastupitelstvem té doby na Moravě. Mimochodem právě v Prostějově uspořádali v roce 1900 architektonickou soutěž na novostavbu radnice. V ní vybrali návrh Osvalda Polívky, ale nakonec se realizoval druhým místem oceněný projekt brněnského architekta Karla Hugo Kepky (1869–1924). Tento prostějovský vzor rezonoval bezpochyby i na Ostravsku.

Pro novou radnici Slezské Ostravy bylo vybráno místo v sousedství dosavadní obecní budovy, nadnesené nazývané také jako radnice. Tento objekt sloužil obci od roku 1879, kdy jej koupila od obchodníka Blumenthala. Opakoval se tak dávný



Jaroslav Volenec, vodárenská věž ve Slezské Ostravě – Hladnově, 1908–1909.



*Stará radnice Slezské Ostravy č. p. 131 po úpravě
v roce 1897.*



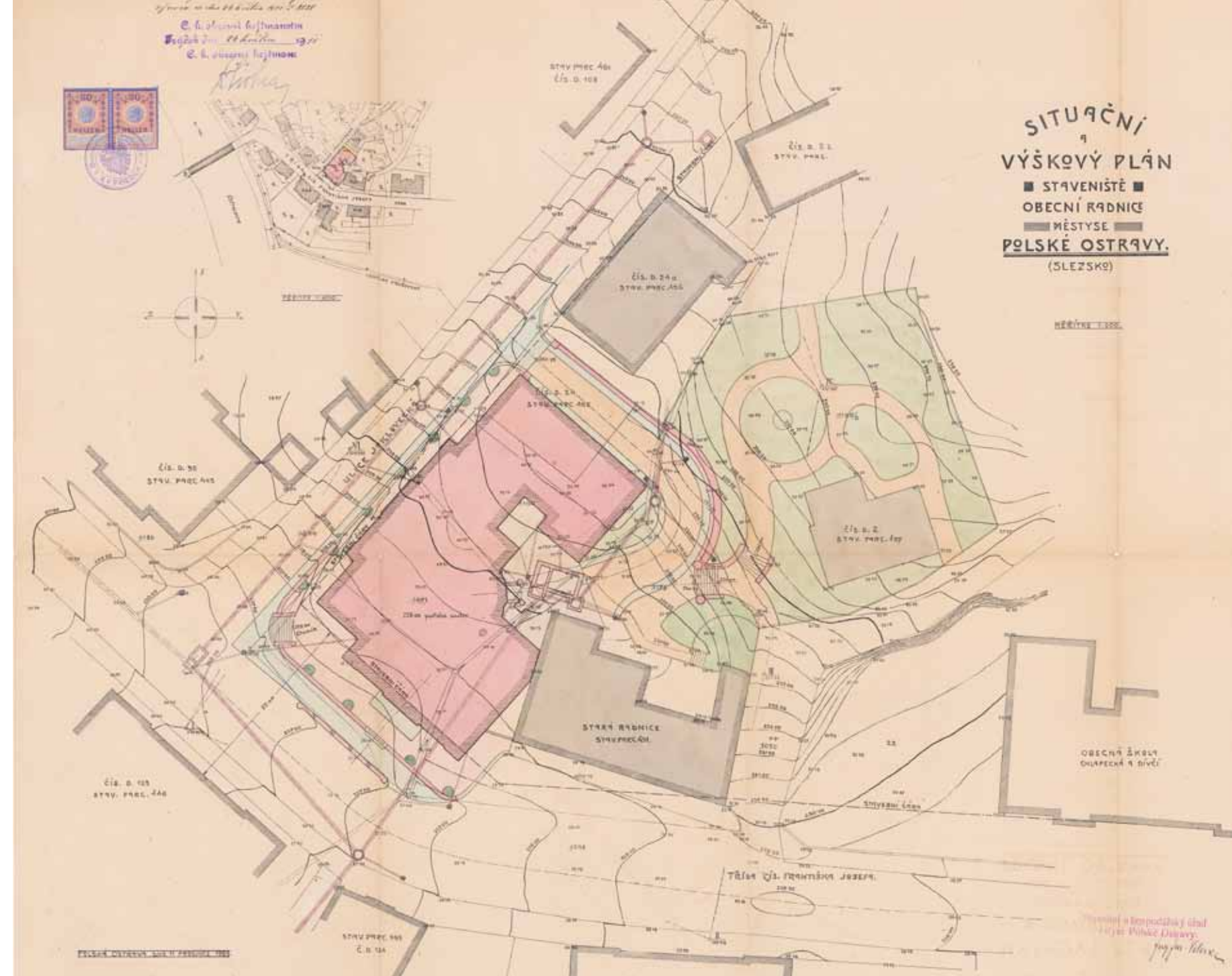
Situace v okolí staré radnice (vpravo) kolem roku 1900.

středověký vzorec, kdy města kupovala domy měšťanů, aby v nich zřídila radnici, následně přestavovanou nebo nahrazovanou novostavbami. V našem případě ani výraznější přestavba interiérů a úprava fasády jednopatrového zděného domu, provedená roku 1897 podle novobarokního návrhu ostravského architekta Maxe Löwyho, nedostačovala jak z praktického, tak i z prestižního hlediska, zvláště ve srovnání s novými radnicemi sousedních měst. Vzdělí i v novinách se objevovaly jizlivé poznámky na téma neúspěšné snahy Polské Ostravy získat městský titul a vyrovnat se tak například nedalekým Mariánským Horám.

Při jednání obecního zastupitelstva počátkem dubna 1909 se definitivně rozhodlo o stavbě radnice. Zvolená nárožní stavební parcela v sousedství obecního domu, vymezená ulicemi Císaře Františka Josefa I. a Jakloveckou, představovala významnější místo na hlavní císařské silnici z Opavy do Těšína. Lokalita dominovala bývalé samostatné obci Zámostí a nacházela se v bezprostřední blízkosti Říšského mostu přes řeku Ostravici, spojujícího obě protilehlé Ostravy i země – Moravu a Slezsko. Místo se však rozkládalo nad kutacím polem důlní společnosti Jana Nepomuka hraběte Wilczka, takže obec musela, aby mohla stavět, souhlasit s podmínkou pouhé poloviční náhrady za případné důlní škody na budoucí novostavbě.

Nová budova měla podle soutěžního programu, vytvořeného v tomtéž roce, pojmout úřad starosty se zasedací síní obecního výboru a s reprezentačním salonkem, dále zde měly sídlit úřady hospodářský, technický, stavební, obecní spořitelna a pokladna, místní školní rada, strážnice s vězením, lidová knihovna a muzeum. Kumulace funkcí vypovídala na jedné straně o nízké diferencovanosti zadání, vycházejícího z předmoderních zvyklostí, kdy radnice sloužily téměř vši správní činnosti v rámci městského života. Posílení kulturních funkcí na straně druhé dokládalo snahu začlenit osvětu obyvatelstva do programu nové budovy.

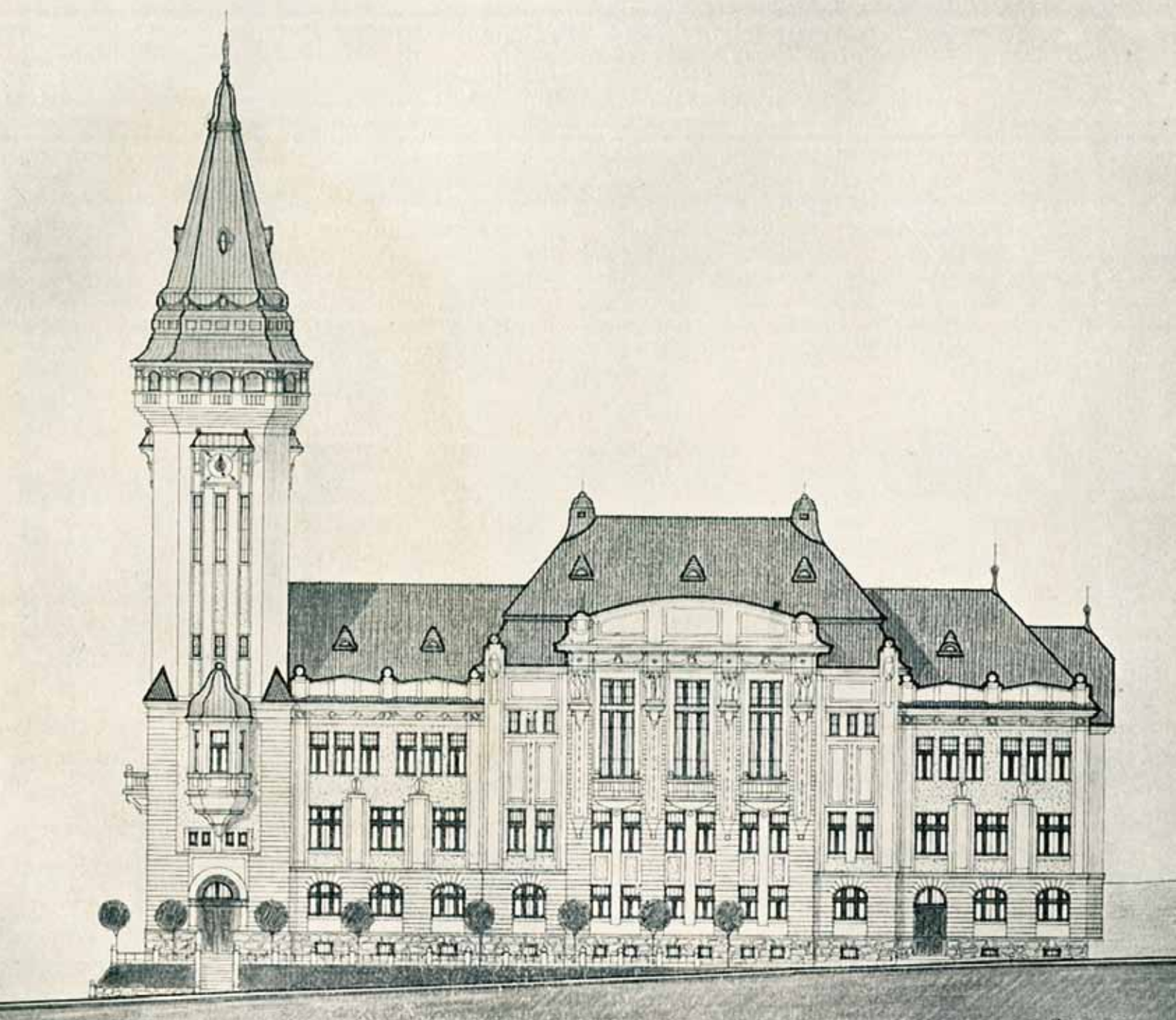
Rozhodnutí vystavět novou budovu radnice tak bylo doprovázeno přáním výboru na základě doporučení stavebního úřadu vypsát soutěž „*na vypracování náčrtků budovy obecní radnice v Polské Ostravě*“. Soutěž byla vypsána ještě v druhé



Nahoře – Stavební úřad Polské Ostravy –
Jaroslav Volenec (?), situační a výškový plán
staveniště obecní radnice, prosinec 1909.

Dole – Inzerát z Polsko-ostravského
týdeníku č. 29, 1911.





Antonín Papež, soutěžní návrh radnice – 3. cena, 1910.

Nahoře – hlavní průčelí do ulice Císaře Františka Josefa I.

Dole – boční průčelí do Jaklovecké ulice.

Strana 23: Púdorysy.

Radnice Slezské Ostravy jako vychýlený svorník mezi tradicí a moderností

polovině roku 1909. Termín pro odevzdání náčrtů byl stanoven do konce března 1910. Do té doby se sešlo dvacet návrhů. Porota, jejímiž členy byli dva zástupci obce a dva zástupci Spolku architektů a inženýrů v Brně – setkali se tak starosta J. Poppe s brněnským architektem Karlem H. Kepkou a profesorem brněnské techniky F. Herčíkem, hodnotila osm z nich. První cena, nejspíše s ohledem na absenci osobitých a přesvědčivých prací, nebyla udělena.

Druhou cenou porota vyznamenala návrh Viktorina Šulce (1870–1946) z Plzně, a to s ohledem na účelné rozvržení budovy a ráz projektu, vytvořeného jako historizující variace na typ tradiční radniční budovy s věží, členěné strážlivým detailem a uspořádané do obvyklé dvoj a trojtraktové dispozice. Vertikální dominantu návrhu tvořila nárožní věž. Průčelí obou uličních křídel autor komponoval symetricky a završil je volutovými štíty. Křídlo do ulice Jaklovecké však má výrazněji vyvedeno piano nobile s rozměrnými okny, prosvětlujícími hlavní zasedací sál budovy. Akcent položený na toto průčelí Šulce zdůraznil portálem hlavního vstupu. U zmíněného návrhu, nazvaného „Hanna“, porota jako pozitivní shledala, že: „*Architektura v celku jest výraznou, účelu budovy přiléhající. Zjednodušení členitosti silhouetty zvýšilo by dojem monumentálnosti.*“ Šulcovu konzervativní pojetí modernosti dokládá jeho vlastní komentář: „*Průčelí jsou řešena ve slohu moderním založeném na studiu domácích motivů a nepostrádající působivého monumentálního rázu.*“

Třetí cenu obdržel tehdejší adjunkt moravského zemského výboru Antonín Papež (1879–?) za strážlivější, a poněkud modernější návrh většího měřítka. Rozdělil budovu shodně do dvou křídel spojených nárožní věží, která je dokonce mohutnější než u Šulce. Věž však u něj netvoří pouze vertikální akcent, nýbrž v jejím přízemí se počítalo s umístěním hlavního vstupu do celého objektu. Průčelí postranních křídel členil vysokým lizénovým řádem, jak uváděl ve „*zmodernizované renaissanci s dělením svislým*“ a zakončoval nízkými segmentovými štíty. Jak porota soutěže ale v tomto případě usoudila: „*Moderně navržené facady nepůsobí monumentálně malíčkými okny. Úprava věže jako takové jest ve formě nehezka, v konstrukci drahá, nikterak ku architektuře ostatních částí se nevázící.*“ Z dnešního pohledu



Přízemí



I. patro



II. patro

Radnice Slezské Ostravy jako vychýlený svorník mezi tradicí a moderností

Strana 25: Viktorin Šulc, soutěžní návrh radnice – 2. cena, 1910.



Jan Šula – Viktorin Šulc – Josef Velflík, návrh Smetanova domu v Litomyšli, 1903.



Viktorin Šulc, soutěžní návrh radnice – 2. cena, 1910.

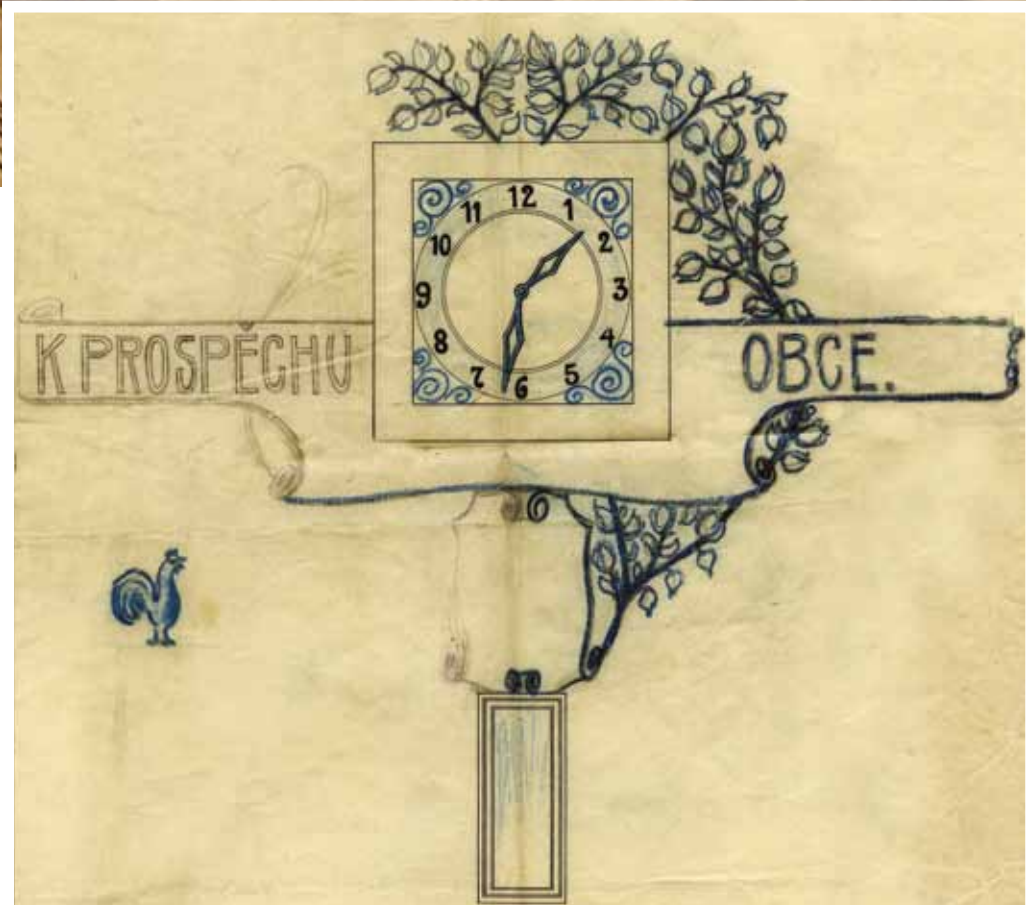
můžeme Papežův návrh řadit ke klasiciujícímu proudu v architektuře kolem roku 1910.

Oba návrhy plně využily daný prostor v uličních čarách, neboť stoupající terén neumožňoval zasazení budovy hlouběji do parcely bez výrazných terénních úprav, prodrazujících případnou realizaci. Možná, že svou roli ve výsledném rozhodnutí poroty sehrálo měřítko stavby, v případě Papežova návrhu větší, ovšem rozdrobené příliš malými architektonickými prvky. Zato Šulcův projekt inklinoval k vyváženosti a k integrálnímu zapojení budovy do okolního prostředí rodícího se průmyslového města, přičemž okolní starší zástavba se ještě nevymanila z maloměstského měřítka.

Pro pochopení vítězné studie je třeba být stručně zaznamenat Šulcův tvůrčí vývoj. Patřil k žákům novorenesancisty Jana Kouly (1855–1919) na pražské české technice. Roku 1899 byl jmenován profesorem na státní průmyslové škole v Plzni, kde setrval do roku 1912, kdy přešel do Prahy. Podílel se například na projektu litomyšlského Smetanova domu, novorenesančně pojaté kulturní stavby, dokončené roku 1905. Na ní spolupracoval se svými plzeňskými kolegy Janem Šulou (1861–1916) a Josefem Velflíkem (1868–1943). Komentáře Architektonického obzoru k této stavbě odrážejí rozpory typické nejen pro Šulcovu tvorbu, nýbrž běžné pro převážnou část tehdejší stavitelské a architektonické produkce. Na jedné straně se v jeho pracích projevoval moderní princip utváření budov směrem zevnitř ven, tedy že: „*Zevnějšek budovy na první pohled prozrazuje nám vnitřní rozdělení místností.*“ Přitom ovšem v ostatních motivech se hlásí k proudu eklektické architektury pozdního historismu s náznaky secese ve výzdobném aparátu, neboť: „*Průčelí jsou renesanční a plastické výzdoby jsou směru moderního.*“

Secesní linii Šulcova díla a zároveň jím uplatňovaný vnějškový princip užívání stylového aparátu dokládá několik plzeňských městských domů. Ve vlastních komentářích Šulc píše o fasádách v moderním nebo lehce moderním slohu. Rozdíl mezi oběma mody přitom spočíval, jak lze usuzovat z realizací, v uplatnění přísných geometrických (moderní) nebo hravějších vegetabilních (lehce moderní)





Nahoře – uskutečněná podoba nápisu a výzdoby.

Dole – František Doležal, návrh nápisu a výzdoby kolem ciferníku věžních hodin, 1911.

Radnice Slezské Ostravy jako vychýlený svorník mezi tradicí a moderností

prvků a motivů. Pojetí průčelí u Šulce jako samostatného uměleckého celku dokládá i jeho vlastní komentář k projektu domu v plzeňské Veleslavínově ulici, v němž uvádí, že: „Fasáda je navržena ve slohu přiměřeném rázu vnitřního města.“

K realizaci vybraný soutěžní návrh radnice Polské Ostravy prodělal po soutěži ještě řadu úprav. Na výsledném projektu totiž zapracovali zaměstnanci úřadu – již zmíněný hlavní inženýr stavebního úřadu ing. Jaroslav Volenec a jeho asistent František Doležal, případně stavitel Julius Vysloužil. Dokládá to údaj z pamětní desky, umístěné na zdi vstupního schodiště: „Návrh na budovu tuto vypracoval obecní úřad stavební spoluprací ing. Jaroslava Volence a stavitele Františka Doležela, asistenta úřadu, podle náčrtku Viktorina Šulce, profesora v Plzni, ve veřejné soutěži za nejlepší uznaného.“

Proces dokládají také zachované plány. Ty z roku 1911, místně určené do Polské Ostravy, následně však antidatované v Praze, ukazují, že oproti soutěžnímu návrhu byly přepracovány fasády za výraznějšího uplatnění novorenesančních a novobarokních prvků včetně předělání věže. Jaký podíl na tom náleží Šulcovi, a jaký jeho ostravským spolupracovníkům, přesně nevíme. Z dochovaných materiálů však vyplývá, že řada úprav byla navržena přímo zaměstnanci stavebního úřadu nebo stavitel. Například F. Doležal v dubnu 1911 navrhl sgrafitovou technikou posléze provedený nápis „Ke cti národa...“, uvozující ciferníky věžních hodin.

Nápis u ciferníků však oproti zachovanému návrhu nabyl odlišné podoby. Skica je vystavěna na využití rostlinného ornamentu, zatímco na fotografických patrný výsledek – sgrafitovou technikou provedený pás s putti, rozvilinami a s poněkud odlišným textem „Ku blahu obce a ke cti národa“ svědčí o výrazných korekcích. Uvedený slogan, zachovaný na pamětní desce v interiéru radnice, byl vynuceně odstraněn počátkem německé okupace a dodnes nebyl obnoven. Z ruky F. Doležela dále pravděpodobně pocházela, jak svědčí dochované skici a nákresy, část interiérového vybavení, například dělicí prosklené příčky kanceláří či táflování stěn.



Detail průčelí věže radnice, současný stav.

Radnice Slezské Ostravy jako vychýlený svorník mezi tradicí a moderností



Viktorín Šulc, nájemní dům na Klatovské třídě v Plzni, 1911.



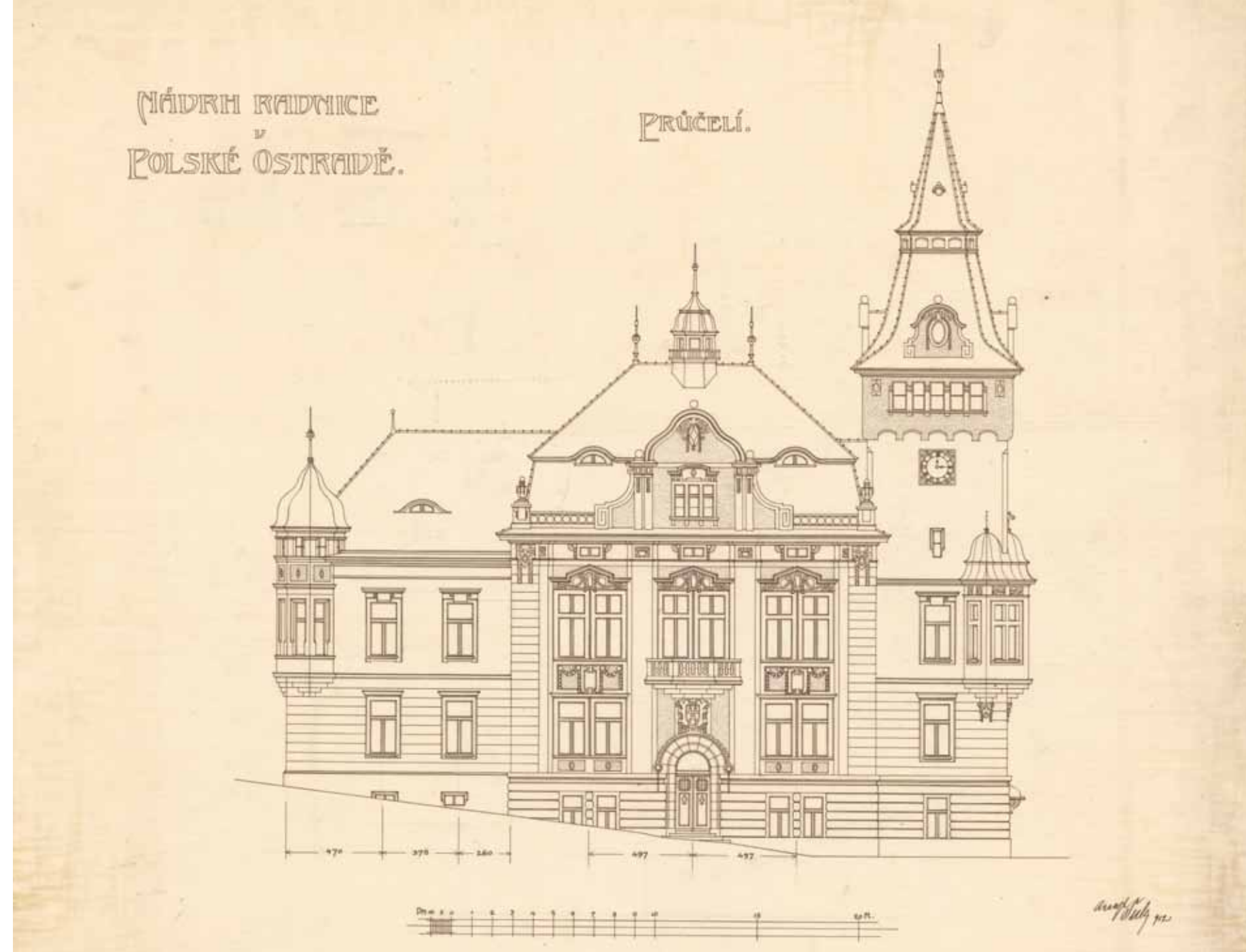
Viktorín Šulc, nájemní dům na Doudlevecké třídě v Plzni, 1911.

Ofertní řízení na výstavbu objektu, inzerované v tisku na jaře 1911, vyhrál stavitel Julius Vysloužil. Stavební povolení bylo vydáno 24. května téhož roku. Ani po zahájení stavebních prací v říjnu 1911 se nepřestalo na projektu pracovat. V Archivu architektury Národního technického muzea v Praze jsou v pozůstalosti V. Šulce zachovány jím signované plány z roku 1912. Odlišují se od původního soutěžního návrhu, ale i od plánů ke stavebnímu povolení. Celkem vzato Šulc nově vyřešil hlavní průčelí, „baroknější“ ve zmodernizovaném pojetí tvaroval a vyzdobil volutové štíty a detailněji rozvedl členění fasád. Zachoval ze soutěžního návrhu ve výsledku nepoužité řešení věže, ale v detailu se blížil spíše realizačnímu pojetí.

Změny se nezastavily u plánů. Výrazně se projeví i v materiálovém a řemeslném provedení budovy. To se odrazilo ve výrazném prodloužení samotné výstavby. Původně se totiž počítalo s tím, že budova bude dokončena roku 1912. Hned na počátku následujícího roku obecní výbor odsouhlasil prodloužení termínu dokončení do konce února, jenže situace se několikrát opakovala. Ve výsledku bylo kolaudační řízení svoláno až na sobotu 7. června 1913 a spory se stavitelům ve věci zaplacení náročnějších materiálů a prvotně neplánovaných prací vedla obecni samospráva ještě dlouho po zkolaudování stavby.

Definitivní vzhled nové radnice odrážel sice původní historizující Šulcovu kompozici, ale strohý moderně-historizující výraz ustoupil dekorativnějšímu pojetí, odpovídajícímu pravděpodobně více představám místních elit o „moderní“ reprezentační budově nově se rodícího města. Třeba takový hlavní vstupní portál dostal spojením novorenesančního a novobarokního tvarosloví eklektický charakter, ačkoli se zachovaly neuplatněné kvalitní náčrtky v bohatě rozvedených secesních formách, bližších aktuálním uměleckým tendencím doby.

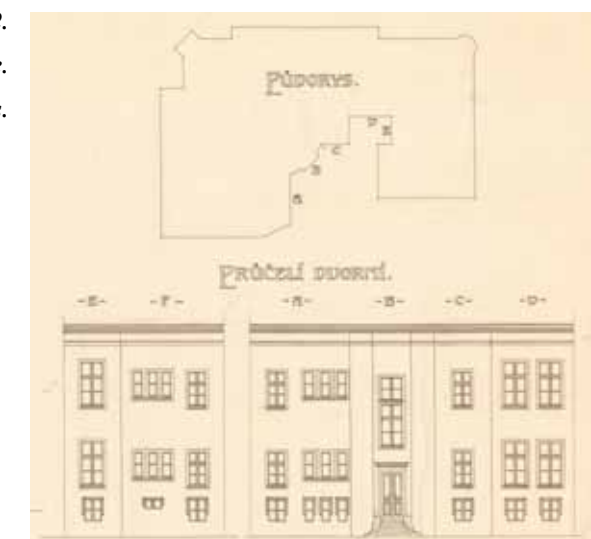
Průčelí jsou členěna vysokým pilastrovým řádem, okna v patře uvozena vavřínovými věnci ve cviklech, výplně v parapetech a pod korunní římsou jsou zdobeny vegetabilním dekorem se symbolickými lipovými listy, atika je složena z kombinace segmentových nik s balustrami a volutové štíty, korunující dílo, jsou členěny nikami,



Viktorín Šulc, přepracovaný projekt radnice, 1912.

Nahoře – průčelí do Jaklovecké ulice.

Dole – dvorní průčelí a půdorys.





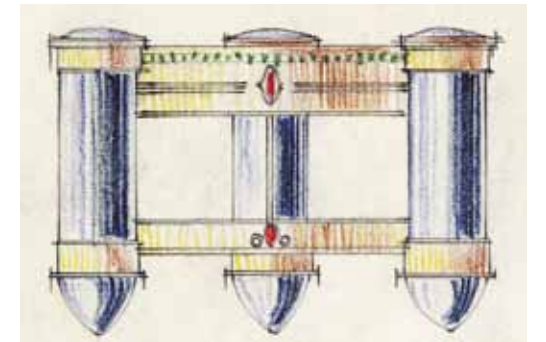
*Apliky na sloupech
schodišťového prostoru.*

■ Radnice Slezské Ostravy jako vychýlený svorník mezi tradicí a moderností

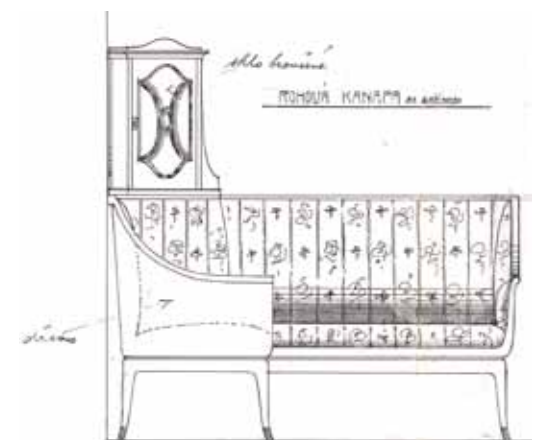
římou a obloučky. Bizarně tvarovaná helmice věže nemá oproti původnímu návrhu postranní věžičky. Nahradily je úseky balustrád s vázami a čučky. Siluetu členité hmoty věže i štítů dotvářejí vázy, čučky a obloučky, zčásti kovové, tak jako v případě štítů renesanční plzeňské radnice. Celek doplnily znaky Čech, Moravy a Slezska na konzole arkýře reprezentačního salonku starosty v patře věže, tedy zřetelné přihlášení obce k českému státoprávnímu programu, a znak městyse nad hlavním vstupem. Na střeše arkýře starostenského salonku byly umístěny sochy dvou kohoutů z mědi, symbolicky oznamující probuzení českého národa ve Slezsku. Stylově vše vycházelo z historických inspirací na pozadí české novorenesance, dobového nacionalismu a jakéhosi impresionistického synkretismu stavební produkce moderní doby.

Srovnáním s novými radnicemi v nedalekém Přívoze a Vítkovicích si tak můžeme ukázat odlišnou orientaci dobové architektury, a také elit příslušných sídel. Sitteho přívozská radnice využívá to nejlepší z dědictví pozdního vídeňského baroka druhé poloviny 18. století. Společně s tamním novogotickým kostelem Neposkvrněného početí Panny Marie vytváří enklávu zhmotněných hodnot habsburské monarchie, oficiálně vyznávaných náboženských i světských ctností. Ve vysokém pilastrovém řádu průčelí, v kopulovité střeše hlavního rizalitu a v barokizujících formách radničního paláce, odvozených z italského umění, se odráží svět podunajské monarchie v jeho dvoudomosti mezi slunečným Středozemím a chladným severem.

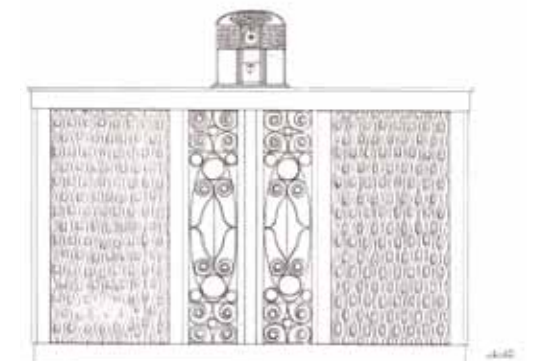
Oproti tomu vítkovická radnice z cihel a s oplechovanými báními se hlásí k severskému germánskému světu. Stavba vychází z inspirace cihelnou gotikou a renesanční architekturou hansovních měst, architekturou vlastní tehdy pruskému Slezsku a severním částem Německa. Odkazuje na stavby slavného říšského dávnověku. Mocenská struktura Vítkovic a budování industriálního světa našlo tak svůj symbolický obraz ve střídmé cihle, v asketickém světě, čehož se stala radnice dílčím, ale významným znakem, neboť Vítkovické horní a hutní těžířstvo ovládalo pevně zdejší obecní a posléze městskou samosprávu.



Vulkania, návrh apliky.

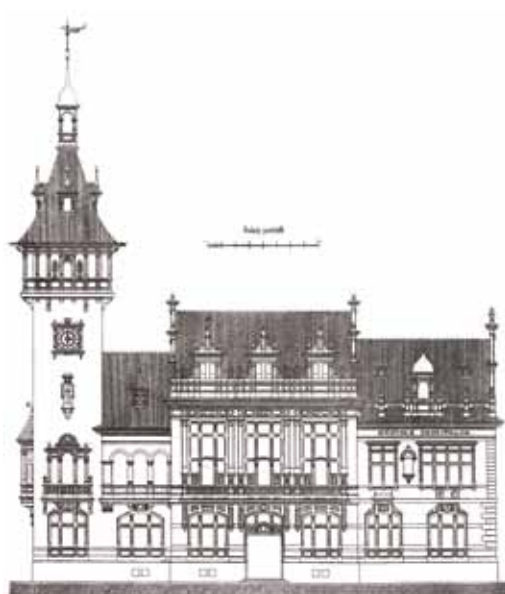


Návrh rohového kanape se skříňkou do reprezentační místnosti.



Návrh krytu topení s mříží a hodinami.

Radnice Slezské Ostravy jako vychýlený svorník mezi tradicí a moderností



Dominik Fey, návrh radnice v Napajedlí, 1906.



Antonín Wiehl, soutěžní návrh přestavby radnice – 1. cena, Praha, 1909.



Josef Lhota, obchodní a nájemní dům č. p. 516 v Přívoze, 1899.

Třetí z nových radničních objektů na Ostravsku, budova radnice Slezské Ostravy, svou eklekticky a národně akcentovanou novorenesancí tvořila závěrečný třetí vrcholový bod nového samosprávného trojúhelníku mezi Moravou a Slezskem, mezi zdejšími Čechy a Němci. Novostavby radnic v Přívoze a Vítkovicích záhy po dostavění začaly sloužit samosprávám nových průmyslových měst s německy orientovaným vedením, zatímco lidnatá Slezská Ostrava s českým zastupitelstvem se musela spokojit s titulem městyse. Z toho vyplýval jistý pocit neuznání a z toho vyplývající vzdor, který se v architektuře budovy projevil nacionálním akcentem v realizované eklektické syntéze historického a moderního formového aparátu.

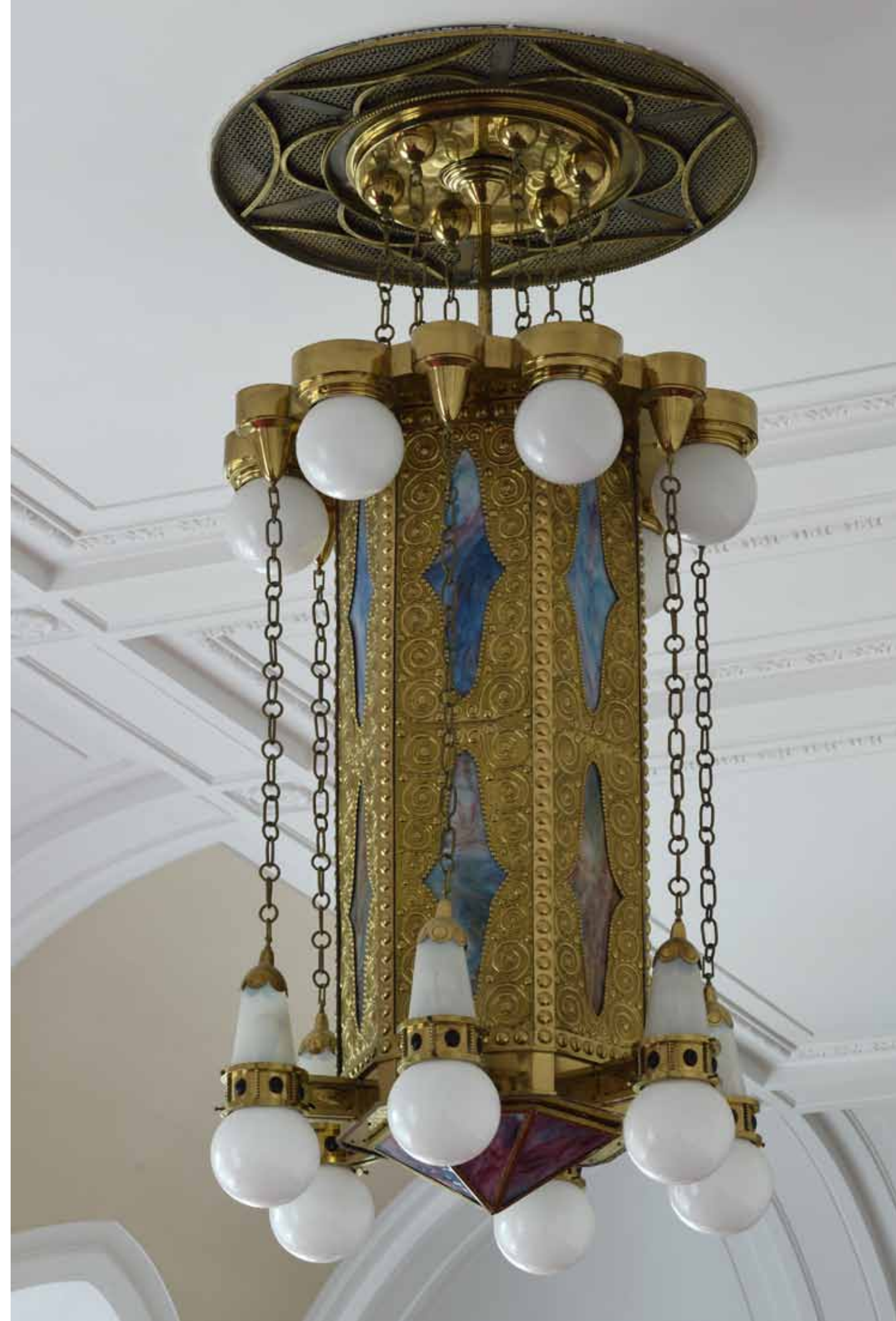
Že nešlo jen o dozvuk tendencí poslední čtvrtiny 19. století a že radnice Slezské Ostravy nebyla osamělým pozdním výhonkem secesionismem přetvořené české novorenesance, ukazuje vítězný návrh na řešení dostavby Staroměstské radnice v Praze ze třetí soutěže roku 1909. Často se sice uvádí tehdejší soutěžní návrh Josefa Gočára (1880–1945), s moderní razancí zasazující do historického prostředí Prahy pagodovitý mrakodrap. Vítězné vavříny však sklídl architekt Antonín Wiehl (1846–1910) za monumentální palácový návrh ve formách české novorenesance, s uplatněním sgrafit, završený trojicí štítů a s robustní nárožní věží.

O oblíbenosti liberálnějšího eklektismu mezi architekty a mezi měšťany zase svědčí svým vznikem téměř s naší radnicí časově shodná radnice v Napajedlí od Dominika Feye (1863–?), založená na směsi tvarosloví historických slohů, doplněné o prvky secese a folklóru. To vše architekt rozčlenil do hmotové skladby na půdorysu L s typickým motivem nárožní věže, nárožního arkýře a piana nobile hlavního křídla, pozoruhodně korespondující s rozvržením námi zkoumané budovy.

Vrátíme-li se k ústřední výrazové složce architektury radnice Slezské Ostravy, česká novorenesance na Ostravsku neměla téměř žádné zastoupení. To je v našem příběhu příznačné. Prvním objektem v tomto stylu se zde stal obchodní a nájemní dům č. p. 516 z let 1898–1899 na hlavním náměstí v Přívoze od architekta Josefa Lhoty (1856–1927) z Prahy pro právníka Antonína Lhotu. V pátém bodu „Architektonickým

Vpravo – lustr v hlavním sálu radnice, současný stav.

Pauza: Vulkania, návrh lustru.





Nahoře – stav zasedacího sálu v patře po roce 1918 se zachovaným původním vybavením.

Dole – současný stav po úpravě na obřadní síň.

Radnice Slezské Ostravy jako vychýlený svorník mezi tradicí a moderností

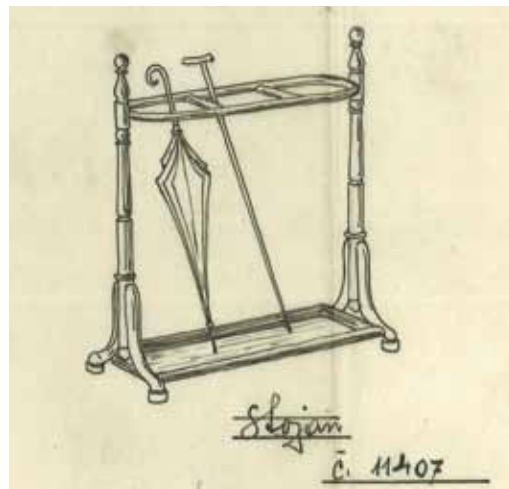
Pauzy: *Půdorys zasedacího sálu a návrhy vybavení a interiérů radnice.*

obzorem“ publikované zprávy se o tomto projektu uvádí: „*Facada budiž koncipována ve slohu české renaissance, který tou dobou na Ostravsku zastoupen není, aby budova podstatně a rázovitě lišila se od obvyklých na Ostravsku tvoreb vídeňského baroku, německé renaissance a posléze i zakotvivšího se secessionismu. Při tom třeba mít na paměti blízkost monumentální stavby kostela...*“

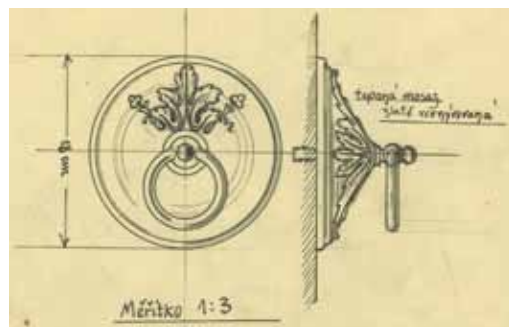
Vlastenecky citící stavebník výše uvedeného domu založil mimo jiné českou tiskárnu s názvem „I. společenská knih- a kamenotiskárna v Polské Ostravě“, od roku 1910 knihtiskárna „Union“. Sídli v budově č. p. 346 v Sazečské ulici, postavené v letech 1897–1899. Ve štítech a vížce na hřebeni střechy tiskárenského objektu se samozřejmě projevil také odkaz na českou novorenesanci. Z těchto dvou příkladů je patrné, že uvedený stylový modus se na Ostravsku prosadil spíše ojediněle a to jen tam, kde stavebník hodlal dát vědomě najevo silné národní citění.

V interiéru slezskoostravské radnice naopak převládá tehdy velmi rozšířený aparát secese. Hlavní vstup je řešen jako jednoramenné schodiště, osazené pamětními deskami v upomínku na všechny, kteří se o vybudování radnice zasloužili. V zadním traktu zvýšeného přízemí je v diagonální ose umístěno reprezentační trojramenné schodiště do patra. Secesně řešené dveře s obložkami, původně stejně jako okna opatřené nátěrem v barvě světlého dubu, dekorativní svítidla a štuková výzdoba stěn dokládají, že autoři usilovali o stylovou jednotu. Přesto se nevyhnuli eklektickému mísení různých stylových poloh. K secesním prvkům náleží rastrové řešené zábradlí schodiště i krystalické útvary kandelábrů v mezaninu, v nichž lze spatřovat i ohlas kubismu, dále lustry v patře a některé štukové motivy. K historismu celkového řešení stavby se naopak hlásí řešení sloupů s dřiky pojedanými v umělém mramoru, s kompozitními hlavicemi nebo novobarokní supraporta dveří v přízemí objektu.

Zmíněným reprezentačním schodištěm se dostáváme do světa nejvyšších představitelů obce – starosty a jeho zástupců. A také k hlavnímu zasedacímu sálu, kde probíhala jednání obecního výboru a kde se v dispozičním rozvrhu v rámci

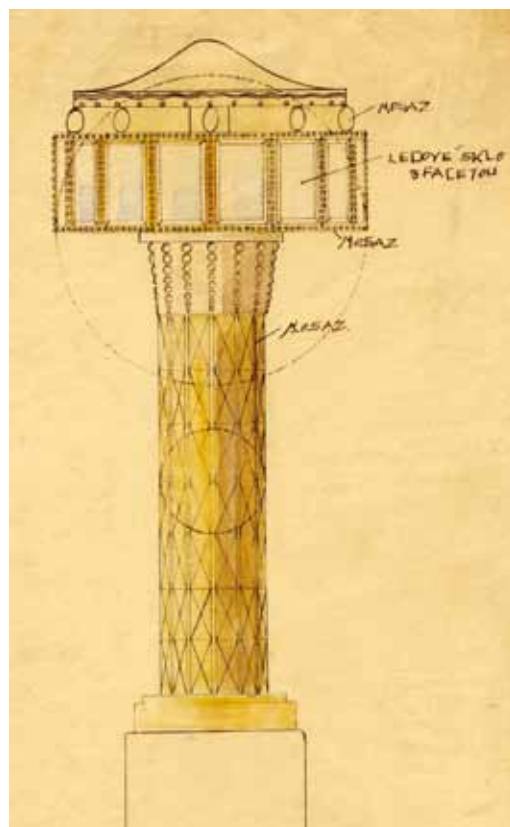


Návrh vybavení a prvků interiérů: stojan.



Návrh vybavení a prvků stavby: mosazné uchycení oddělovacího lana na stěně v zasedacím sálu.

Radnice Slezské Ostravy jako vychýlený svorník mezi tradicí a moderností



Nahoře – Vulkania, návrh sloupového svítidla na schodiště.

Dole – svítidlo na schodišti, současný stav.

demokratizačního vývoje již počítalo s účastí zástupců tisku i publika, jak to dosvědčují zachované plány interiérového pojetí sálu. Sál v patře představuje nejhonosnější místnost radnice, završená klenbou s lunetami. Trojice sálových oken s valenými záklenky směřuje do bývalé ulice Císaře Františka Josefa I. (dnes Těšínská). V sále jako šperky levitují tři rozměrné a bohatě zdobené secesní lustry z mosazi a barevného skla, doplněné aplikami. Právě to umocňuje slavnostní výraz prostoru.

U zmíněných osvětlovacích těles se na chvíli zastavme. Archivní materiály dokládají zájem prostějovské firmy Vulkania, zaměřené na výrobu luxusních svítidel a uměleckořemeslných výrobků z kovu, o práci na výzdobě interiérů radnice. Jenže obecní představitelé v nabídkovém řízení vybrali firmu Františka Křížíka ze Smíchova. Proti tomu zástupci Vulkanie samozřejmě protestovali. Vedlo to až k soudnímu řízení, které se táhlo do druhé poloviny roku 1913. Z dopisů firmy vyplývá, že ještě před nabídkovým řízením na dodávku světél se byl na stavbě radnice podívat tehdejší ředitel Vulkanie Th. Dostál s hlavním uměleckým poradcem firmy, brněnským architektem Emilem Králíkem (1880–1946).

Ten údajně zdarma vypracoval pro stavební úřad Slezské Ostravy náčrty interiérového vybavení včetně svítidel nové budovy. Zároveň se firma odvolávala na to, že na vyzvání vypracovala „některé změny na facadě“. Vulkania si nepřála, aby zdarma poskytnuté náčrty byly použity jinou společností. Zmíněné Králíkovo angažmá však architektonický výraz radnice v důsledku odmítnutí spolupráce nakonec bohužel nepoznamenalo. Ovšem v případě lustrů hlavního sálu jsou dochované údajné Králíkovy náčrty (bez signatur) z oferty Vulkanie velmi podobné realizaci, takže určitý vliv jeho práce lze alespoň u osvětlovacích těles předpokládat.

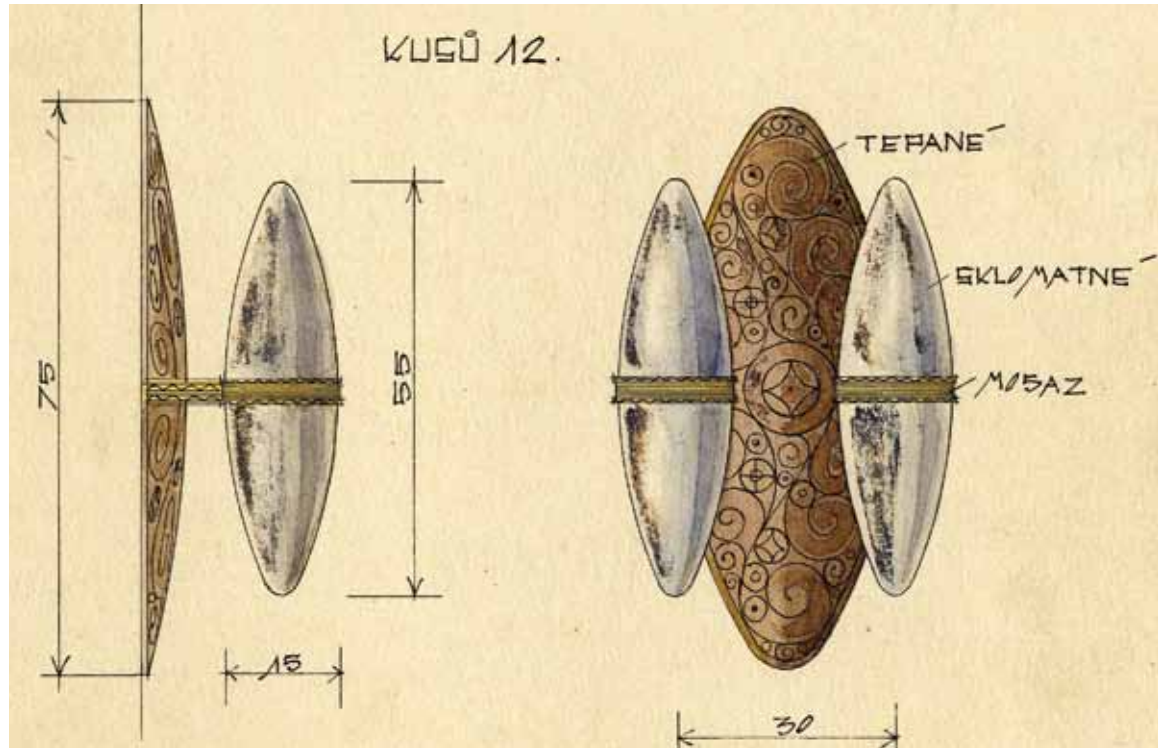
V souvislosti s uvedenou epizodou není nezajímavé, kde se Vulkanii na Ostravsku podařilo uplatnit. Jednou z takto vyzdobených novostaveb se stal farní kostel Korunování Panny Marie v Mariánských Horách podle návrhu z roku 1903 od architekta Otakara Béma (1868–1949), dokončený roku 1908, kde byly instalovány lustry navržené Janem Kotěrou. Nu a v únoru 1913, tedy v době, kdy byla dokončována





Nahoře – aplika v hlavním sálu radnice, současný stav.

Dole – Vulkania, návrh apliky.



Radnice Slezské Ostravy jako vychýlený svorník mezi tradicí a moderností

Pauza: Vulkania, návrh lustrů a svítidel.

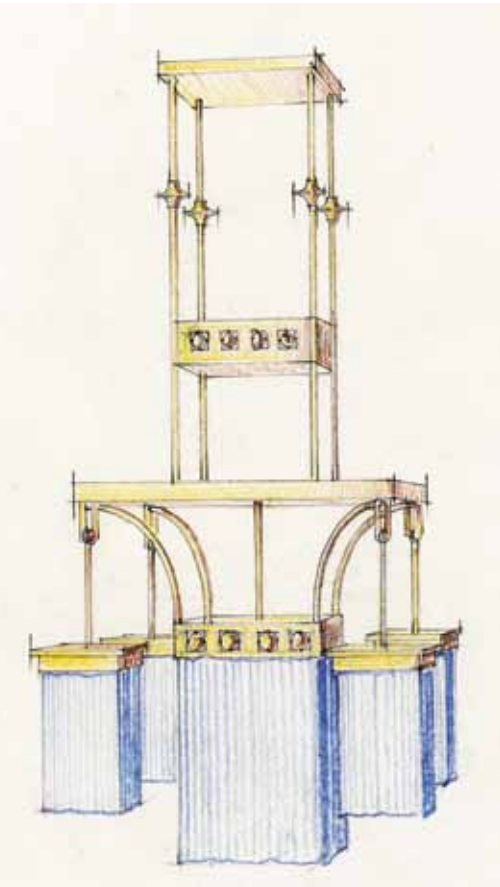
novostavba radnice, se pro ostravskou veřejnost slavnostně otevíral od základů přebudovaný hotel National v Moravské Ostravě. Vulkania podle zprávy Ostravského deníku z 15. února 1913 vyrobila lustry pro restauraci a pravděpodobně i další prostory tohoto moderního hotelu podle plánů architekta přestavby Wunibalda Deiningera (1879–1963) z Vídně.

Tehdejší Polská Ostrava, ve své době největší česká obec ve Slezsku, byla patřičně hrdá na své nové sídlo, odrážející postupně naplňované ambice. Ihned po dokončení se stala radnice střediskem společenského života. Řada institucí a spolků žádala, aby směla zasednout v nových prostorách. Až do konce Rakousko-Uherska se však městys nedomáhal kýženého povýšení na město. Teprve po vzniku Československa byla v listopadu 1919 schválena změna názvu městyse z Polské na Slezskou Ostravu. To sice kromě jiných v předchozí době kriticky komentoval Petr Bezruč ve své básni Polská Ostrava, ale zastupitelé uskutečňovali emancipační program bez ohledu na kritické výtky. A konečně v září 1920 byl největší československý báňský městys povýšen na město.

Ke všemu tomu dění se přidaly počátkem roku 1919 i širší okolnosti. Tehdy se budova radnice stala důležitým sídlem československých institucí, podílejících se na zápase o Těšínské Slezsko. Na čas zde sídlil Okresní národní výbor, Zemský národní výbor pro Slezsko, Československá plebiscitní komise a Zemská správní komise. Po ukončení sporu o Těšínsko v polovině roku 1920 se budova navrátila plně do užívání městskému úřadu.

Zaniklá idyla a její torzo na Slezské

Představme si malé zemědělské vsi, na jejichž území bylo nalezeno černé uhlí. Původně zaostalé prostředí bylo atakováno technickým pokrokem. Začali zde působit vysokoškolsky vzdělaní lidé – učitelé, inženýři, advokáti, lékaři (v našem příběhu J. Poppe, J. Volenec a další). Tím silily střední vrstvy, vytvářející novou vládnoucí elitu



Vulkania, návrh lustru do kanceláří.

Radnice Slezské Ostravy jako vychýlený svorník mezi tradicí a moderností



Pohled na radnici z moravskoostravského břehu Ostravice.

a ucházející se o výsadní pozice v obci, neboť dosavadní aristokraticko-velkopodnikatelská vládnoucí elita působila jinde a žila jinak. V takovém prostředí se mísily tendence, avšak nepůsobily s průraznou silou. Svět výrazných stylotvorných procesů a děl se zkrátka odehrával jinde, v centrech monarchie. Není proto divu, že se nepodařilo obohatit radnici o hodnotná umělecká díla, za což se přimlouval mladý sochař Vojtěch Sapík (1888–1916), který dokonce od obce dostával několik let po sobě nevelkou finanční podporu, aby mohl navzdory své chudobě studovat na Uměleckoprůmyslové škole v Praze.

Ostravsko v kultuře sehrávalo roli místa, kde věci umění doznívaly a kde leccos archaického přežívalo, pokud nebylo převrstveno nebo zničeno průmyslovým atakem. Staré žilo vedle nového, chalupa vedle činžovního domu, mlýn vedle fabriky, pole vedle haldy, rolníci vedle dělníků, sedláci vedle inženýrů a naddělních a umění se z této roztržité perspektivy dělných lidí zdálo být záležitostí finančně nákladnou a ne příliš praktickou.

Nová budova úřadu navzdory své novotě získala pevné vazby k vedlejším stavbám i k širšímu okolí. K jihu se k ní pojila budova staré radnice. Počítalo se, že stará budova bude zbořena a na jejím místě vznikne přístavba. Ve výsledku k jejímu zboření došlo až v polovině 80. let minulého století, ale bez kvalitního zacelení prázdného místa, takže dnes již upravená štítová zeď se obrací směrem k parkovišti, zatímco původně naznačovala, že na radnici naváže přístavba, eventuálně, že by se časem na ní napojila měřítkem i architektonickým pojetím odpovídající jiná městská zástavba. Hlavní průčelí radnice s věží se obracelo až do druhé poloviny 20. století do sevřeného prostoru vymezeného městskými domy, vlastně do stoupající ulice, zatáčející kolem radniční budovy směrem k dolu Trojice a ke kostelu sv. Josefa.

Dnešní prázdnota v bezprostředním okolí je výsledkem působení několika negativních vlivů. K těm běžným pro Ostravsko té doby patřilo poddolování, jak už jsme zmínili ve vztahu k místním těžbařským společnostem. Jeho dopad se těžce podepsal



Nahoře – radnice na snímku z přelomu 70. a 80. let 20. století před asanací staré radnice č. p. 131 (vpravo). Na místě zbourané budovy je v současné době malý park s lavičkami, květinovými záhony a stanice na sdílená kola.

Dole – hlavní průčelí radnice, současný stav.

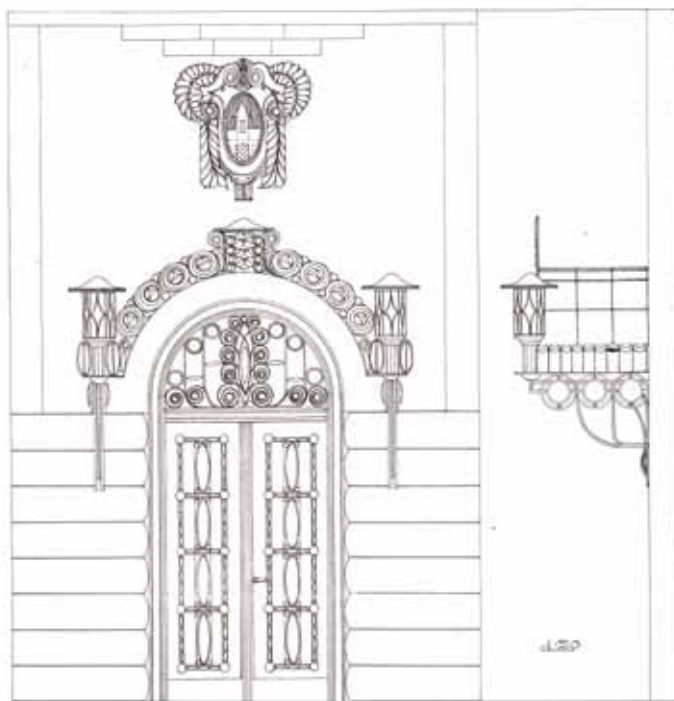
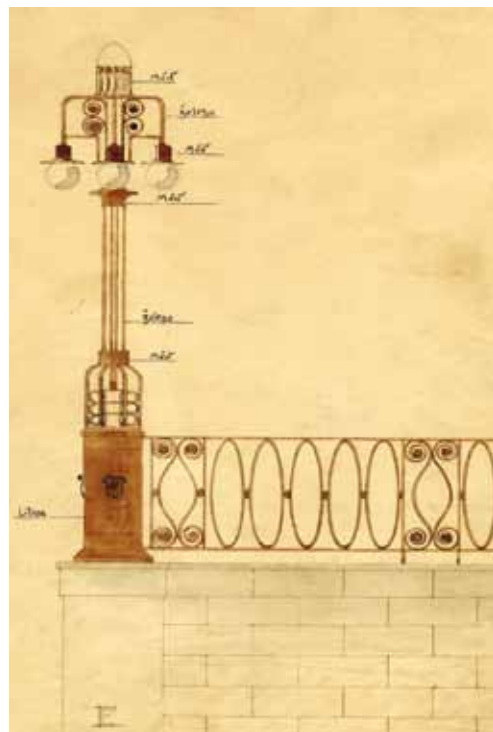




Nahoře – portál hlavního vstupu, současný stav.

Dole vlevo – návrh kandelábru veřejného osvětlení.

Dole vpravo – variantní návrh vstupního portálu radnice.



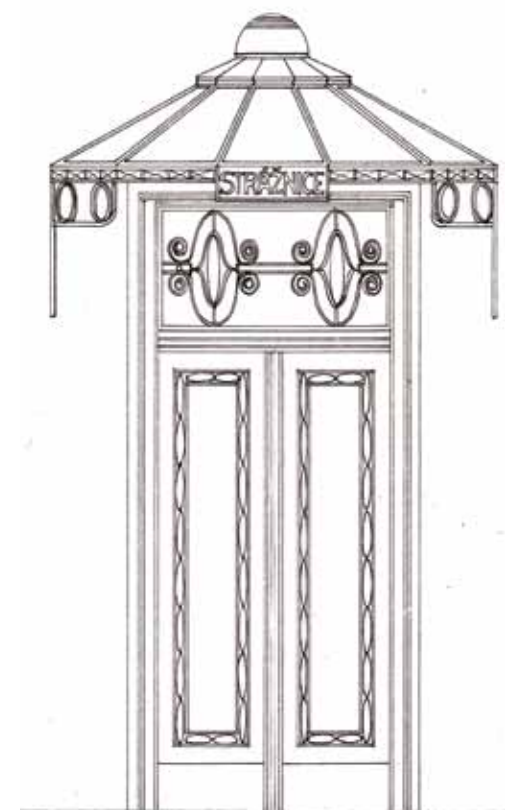
Radnice Slezské Ostravy jako vychýlený svorník mezi tradicí a moderností

na vzhledu celé Slezské Ostravy. Vždyť nedaleký hrad se v průběhu dvou předcházejících století, kdy se přímo pod ním těžilo uhlí, propadl o téměř dvě desítky metrů a stala se z něho zřícenina.

Propad postihl i nedaleký farní kostel sv. Josefa. Ten se stal počátkem 20. století tak nebezpečný, že musel být uzavřen. Nahradiť jej na několik desetiletí provizorní kostel z hrázdného zdiva podle návrhu architekta Františka Fialy (1878–1927), dalšího ze žáků Otto Wagnera. Teprve po dokončení statického zabezpečení starého kostela, během něhož byla stavba ztužena betonovými věnci a ocelovými rámy včetně nového ocelového krovu, se mše navrátily do tradičního prostoru a provizorium bylo zbořeno. Není tedy divu, že jen několik set metrů od hradu a kostela vzdálená zástavba kolem radnice byla také zasažena důlními vlivy. Malebně členěný svět Zámostí, zformovaný v prvních dvou desetiletích 20. století, navzdory tomu přetrval přinejmenším do přelomu 50. a 60. let. Z obrázků to vypadá, jako by zdejší idylický svět existoval odpradáвна a měl trvat do věčnosti.

Dokonce i společenský život města Slezské Ostravy vykazoval maloměstský ráz. Stačí si přečíst knihy spisovatele Oty Filipa (1930–2018), například autobiografický román „Sedmý životopis“, kde vzpomíná na obrazy z tehdejšího světa. Zaznamenává jako zlomový bod svého života nedobrovolnou cestu do německé školy ve Slezské Ostravě 1. září 1939, kdy se jako malý školák vzpouzel vůli svého otce, držel se mříží radničních oken v suterénu a nechtěl pokračovat v cestě do nenáviděné školy. Radnice se v tomto obrazu jeví jako jistý svorník tradičně působící, i když mladé městské komunity rozdělené extrémismem moderního nacionalismu. O několik stránek dál dokonce Filip píše, že jeho rodiče měli svatbu 29. října 1929 v „rádoby secesní, z architektonického hlediska ovšem tuze nevydařené slezskoostravské radnici“.

Konstatování o nevydařenosti radniční architektury je pochopitelné a pravdivé. Estetické nároky převážné části 20. století vycházely ze zcela odlišných pozic. Jednoduchost, prostota, racionalita, to vše shrnuto ve významu slova „moderní“, stálo v opozici proti znakům „staré“ doby – pěstování tradice, dekorativnosti



Nahoře – variantní návrh vstupu do strážnice.

Dole – vstup do strážnice a kandelábr veřejného osvětlení.

Radnice Slezské Ostravy jako vychýlený svorník mezi tradicí a moderností

Strana 45: Nahoře – celkový pohled na radnici z Frýdecké ulice, současný stav.

Dole – panorama Slezské Ostravy z věže Nové radnice v Moravské Ostravě, 30. léta 20. století.



Zástavba v okolí radnice a její demolice.

a eklekticismu. I proto dobová odborná publicistika a kritika stavbu ignorovala. V nejlepším případě by ji mohla zařadit mezi stavby druhé – třetí kategorie velké skupiny projevů dobové oficiální architektury, respektive architektury „historické školy“, v samé podstatě odlišné od revoltující školy moderní. A to se přitom moderní a technický svět projevil i ve struktuře budovy, ale po vzoru základních děl architektů „historické školy“ zůstal skryt za štukovou výzdobou a historizující fasádou.

Stačí však vyjít postranním schodištěm do půdního prostoru. Mohutný dřevěný krov s konstrukcí věžiček, korunujících hřebeny střech obou křídel budovy, představuje pozoruhodné technické dílo. Stejně tak působí z rubu i klenba hlavního sálu, vystupující do prostoru krovu. Technicky pozoruhodný je i princip odvětrání hlavního sálu – z větracích kovových mřížek ve stěnách vedou průduchy do dřevěného vzduchovodu, ústícího ve střešní věžičce. Patří k tomu i železobetonové trámové stropy, zpevňující stavbu v jinak nepevném prostředí poddolované krajiny. Též subtilní liti- nové vřetenové schodiště, spojující nižší podlaží s horním patrem věže, je skrytým ozvukem technických děl té doby.

Ono gesto malého kluka, který se držel radniční mříže osudného prvního září 1939, názorně ukazuje, jak do prostoru malého světa zasáhly velké dějiny. Ty rozhodly, že se Slezská Ostrava stala roku 1941 součástí velkoměsta Moravské Ostravy, od roku 1946 už jen Ostravy, takže malý svět průmyslového města s velkými ambicemi postupně zanikl. Zmizeli lidé, zůstal na čas zachován jejich obtisk – domy a ulice. Jenže i ty začal požírat neúprosný furor konzumní modernizace, modernizace bez zábran a schopnosti koexistovat s minulostí. I radnice dostala své. Zmizela většina původního vybavení, prodělala ne vždy šťastné vnitřní úpravy a v 80. letech dostala divoký nátěr v kombinaci žluté, podivné hnědi a bílé, zcela popírající tektonické utváření fasád. To se naštěstí stalo minulostí.

Minulostí se ovšem nestala dopravní „řeka“ pod radnicí. Rozhodnutím Útvaru hlavního architekta v 60. letech minulého století byl totiž v Ostravě aplikován hippo- damický rastr komunikací dálničního typu. To znamenalo pro zástavbu Zámostí





■ Radnice Slezské Ostravy jako vychýlený svorník mezi tradicí a moderností

Strana 46: *Průhled z přízemí prostorem hlavního schodiště.*

a dalších částí Slezské Ostravy při řece Ostravici zánik, protože tudy byla protažena čtyřproudá rychlostní komunikace. Uchováno zůstalo několik torz starší zástavby – dnešní Gagarinovo náměstí, budova spořitelny u Sýkorova mostu a právě radnice. Širší prostředí negativně ovlivnily demolice činžovních domů a to především těch, které tvořily uliční stěny a oddělovaly radnici vizuálně i hmotově od řeky.

Zmizela, jak jsme se zmínili, také stará obecní budova, i když se ji někteří památkám naklonění obyvatelé města pokoušeli na přelomu 70. a 80. let zachránit. V důsledku bourání zanikla intimita prostoru Těšínské a Jaklovecké ulice. Slezsko-ostravská radnice se stala osamoceným korábem, tyčícím se na ostrohu ne ani tak nad Ostravicí, nýbrž nad jinou řekou – anonymní rušnou komunikací dálničního typu, která nemá s městem a městským prostředím mnoho společného, byť nese název Frýdecká a o kus dál Bohumínská ulice.

Je to právě slezskoostravská radnice, to nevzhledné káčátko Oty Filipa, která alespoň v krátkém úseku u mostu přes Ostravici ještě drží pozice městskosti, kus z historie Slezské Ostravy, padlé v důsledku snahy vytěžit černé uhlí a následně hladce projet městem z jihu na sever a ze západu na východ. Řidiči si takové město pochvalují, na místech postižených rychlými asfaltovými pruhy však stěží přetrvává živý obraz dějin, stěží se dá mluvit o nějaké identitě. Spíše zde vzniklo „nemísto“, jen prostor dopravní obslužnosti a terasa s výhledem na panorama sousední Moravské Ostravy. Přitom onen výhled představuje hodnotu, která se již vžila a spoustu lidí vyhlíží od slezskoostravské radnice přes řeku Ostravici na centrum města. Ať je uvedená radniční budova vnímána jakkoli, svou architektonickou zvláštností a spojením historické perspektivy s přítomností uchovává torzo městskosti Slezské Ostravy a spolu s terasou před radniční budovou představují místa, kde se město wpisuje do paměti obyvatel a návštěvníků.

K tomu lze dodat, že péče o tuto radniční budovu nabrala v posledních dvou desetiletích do té doby nebývalou intenzitu i úroveň. Podařilo se zpřístupnit suterén a vytvořit v něm na základě projektu architekta Tadeáše Goryczky galerii. V roce



Hodinový stroj z radniční věže ve Slezskoostravské galerii pochází z roku 1962, vyrobil jej Okresní průmyslový podnik Vyškov. Je to klasická mechanika s odbíjením času. Chod fasádních číselníků byl řízen pomocí tyčových rozvodů. Původní věžní hodiny fungovaly díky tomuto stroji až do roku 2000, kdy byl nahrazen elektronickými hodinami se zvonkohrou.



■ Radnice Slezské Ostravy jako vychýlený svorník mezi tradicí a moderností

2013 se uskutečnila obnova fasád, komínových hlavic i makovic na střeše. Navíc radniční arkýř na věži ozdobily opět plastiky kohoutů, symbolizujících národní probuzení i probuzení samotné Slezské Ostravy na počátku 20. století a znovu nepřímou i po roce 1989. O rok později se uskutečnilo restaurování secesních lustrů v hlavním sále, obnova varhan i štukové výzdoby. Úpravy pokračovaly v roce 2018 repasováním vstupních dveří hlavního vchodu, navazujícího zádveří, restaurováním umělého mramoru i opravou vnitřního schodiště. Na to pak v roce 2020 navázala rekonstrukce schodiště před hlavním vstupem.

Stěží si mohli tehdejší aktéři výstavby radnice představit, když poprvé obecní výbor ambiciózního hornického městyse dne 31. března 1913 zasedal ve zdech „velkolepé“ nové radnice, k jakým výsledkům povedou peripetie 20. a 21. století a jakou podobu nabyde jejich vysněné dílo. Vlastní radniční budova přitom nyní, zdá se, prožívá svá nejlepší léta. Poněkud jinak je tomu v případě širších urbanistických vazeb a městskosti jejího okolí. Týká se to celého Záměstí, Frýdecké ulice, Gagarinova náměstí i ulice Těšínské, z nichž se v průběhu 2. poloviny 20. století stal dopravní a v přeneseném slova smyslu i gordický uzel. Právě v širším radničním kontextu budou muset jednotliví nynější aktéři městského rozvoje doložit, jak si představují návrat městskosti do této silně disfunkční lokality. Teprve až se radnice Slezské Ostravy stane opět součástí živé městské tkáně s hodnotným urbanistickým rozvržením a architektonickým řešením, budeme moci konstatovat, že plány, které stály na samém počátku úvah o jejím zřízení, se podařilo završit.

Poděkování za účinnou pomoc při shromažďování materiálů o objektu radnice ve Slezské Ostravě a lidech, jejichž osudy se promítly do historie a podoby této stavby, patří Radce Jeřábkové z Úřadu městského obvodu Slezská Ostrava, Jiřině Kábrtové a Věře Gřondělové z Ostravského muzea, Jozefu Šerkovi z Archivu města Ostravy, Pavlu Domanickému a Petrovi Domanickému z Národního památkového ústavu – územního odborného pracoviště v Plzni, Jitce Janečkové a Jaroslavu Doušovi z Archivu města Plzně, Petře Váchové a Martinu Ebelovi z Archivu architektury Národního technického muzea v Praze.

Strana 48: *Interiér Slezskoostravské galerie se sochou sv. Jana Nepomuckého. Nejslavnější socha sv. Jana Nepomuckého z roku 1683, od sochaře Jana Brokoffa, stojí na pražském Karlově mostě. Moravská Ostrava má svého „Nepomuka“ z roku 1717 za kostelem sv. Václava. Slezská Ostrava měla obdobnou sochu za Slezskoostravským hradem u mostu přes řeku Lučinu. Pro svůj havarijní stav byla socha převezena do Ostravského muzea. U příležitosti otevření Slezské galerie v radnici Slezské Ostravy byla „slezskoostravská“ socha přemístěna zpět na Slezský břeh Ostravice a vystavena v prostorách galerie.*



Interiér Slezskoostravské galerie.

Strany 50 a 51: *Interiér Slezskoostravské galerie.*



NA PAMĚT DÍLA.

RADNICE MĚSTA SLEZSKÉ OSTRAVY

byla v době od 1. října 1911. do 31. března 1913
vystavena podle usnesení obecního zastupitelstva ze
dne 2. dubna 1909, 5. května a 5. září 1911, když byli:
starostou obce: Jan POPPE, ředitel hor a zemský
poslanec, náměstky jeho: Karel ČÍŽEK, horní inspektor
(† 16/x. 1911) a Ludvík TROJEK, řezník a majitel domu,
předsedou sekce technické: Karel ČÍŽEK a po něm
Jaroslav NOUOTNÝ, vrchní inženýr, radní, členy
dozorstva nad stavbou: František BEIGER, majitel
nemovitostí, pokladník záložny, radní, Karel DĚKA-
NOUSKÝ, horní inspektor, radní a Ludvík TROJEK,
členy sekce technické kromě nich: Ferdinand BRZO-
ZA, vrchní inženýr, Dr. Emil GOLIATH, advokát, Ula-
dimír NAURÁTEL, c. k. cvičný učitel, František STO-
JAN, c. k. profesor, předseda sekce školské, předsedou
sekce hospodářské: Dr. Ferdinand PELC, c. k.
notář, radní, členy sekce hospodářské: Karel DĚKA-
NOUSKÝ, Jiří HAURÁNEK, pokladník spořitelny a
majitel domu, radní, František HRDÝ, naddůlní v. v.
a majitel nemovitostí, Alois KANĀKOVSKÝ, horní inže-
nér, František KONEČNÝ, hraběcí tajemník, Václav
KYKAL, stolář a majitel domu, Jan NOHEL, učitel a
redaktor.

U obecním zastupitelstvu zasedali ještě kro-
mě dosud uvedených: jako radní: Dr. Julius
BONDY, advokát a majitel domu, předseda sekce
právní, Václav MICHÁLEK, obchodník a radní,
František OPPEL, ředitel hor a majitel domu, Čeněk
POSPÍŠIL, tajemník nemocenské pokladny, říšský
poslanec.

Nápisové desky z prostoru
vstupního schodiště.

Členové výboru: Eberhard BUREŠ, c. k. soudní offi-
ciál a majitel domu, Michal BOTUR, naddůlní a majitel do-
mu, P. Antonín FUSEK, kněz, katecheta a majitel domu,
Edvard FOLTINEK, hraběcí hospodářský ředitel, Karel
HALFAR, naddůlní, Josef HAURÁNEK, řídící učitel, Ro-
bert HUJAR, odborný učitel, Emanuel KUDIELKA, vrch-
ní inženýr, Šimon NĚMEC, ředitel měšťanských škol a c.
k. okresní školní inspektor, František SKLENÁŘ, ob-
chodník, Antonín TROJEK, rolník, předseda spořitelny
a sekce živnostenské, Alois UYCHODIL, horní inspek-
tor, Jindřich WAJDA, horní inspektor, Karel ZÁŠKOD-
NÝ, učitel. Přednosty jednotlivých obecních úřadů a ú-
stavů byli: J. U. C. Jaromír ŠPÁČEK, obecní tajemník, v
úřadě starostenském, Ing. Jaroslav VOLENÝ, obecní
vrchní inženýr v úřadě stavebním, Josef LUKOWSKÝ, ři-
ditel úřadu, v úřadě hospodářském, Edvard SUSKÝ, obec-
ní účetní v úřadě důchodenském-účetárně, Jiří HUDE-
ČEK, hlavní pokladník v úřadě důchodenském-pokladně,
Antonín ZÁVESKÝ, policejní náčelník, v úřadě policej-
ním, Dr. Josef SUOBODA, c. k. zdravotní rada a primář
v úřadě zdravotním a obecní nemocnici, František ZE-
LENÝ, závodník, v obecní elektrárně.

Návrh na budovu tuto vypracoval obecní úřad stavební
spoluprací ing. Jaroslava VOLENCE a stavitele Františ-
ka DOLEŽEL, assistenta úřadu, podle náčrtku architek-
ta Viktora ŠULCE, profesora v Plzni, ve veřejné sou-
těži za nejlepší uznaného.

Stavbu provedl Julius UYSLOUŽIL, stavitel v Pol. Ostra-
vě. Úhrnný náklad na ni a na vnitřní zařízení činil
K 325.000.-, na staveniště K 50.000.-.

Kéž štěstí a přízeň osudu s budovou touto a všemi, kdož v ní
pracovali budou, věrně zůstanou sloučeny, kéž svědomitost,
poctivost, vytrvalost a rozumné uvážení prací jejich vždycky
doprovodí—ku blahu obce a ke cti národa našeho, jehož práv
a spravedlnosti pevnou budiž na Slezsku záštitou a obranou!

TAK POMOCI RAČ BŮH!



Vpravo – Litinové schodiště ve věži.

Strany 56: *Pohled do půdního prostoru a na dřevěnou konstrukci postranní věžičky.*

Strana 57–59: *Půdní prostory s dřevěnou konstrukcí krovu a komínovými tělesy.*







Radnice Slezské Ostravy jako vychýlený svorník mezi tradicí a moderností



Literatura a tištěné prameny:

50 let státních průmyslových škol v Plzni 1885–1935, Plzeň 1935.

Album reprezentantů všech oborů veřejného života československého, Praha 1927.

Alois Adamus, *Z dějin Slezské Ostravy*, Moravská Ostrava 1925.

Antonín Barcuch – Eva Rohlová, Místopis staré Slezské Ostravy, in *Ostrava. Příspěvky k dějinám a současnosti Ostravy a Ostravska*, sv. 18, Šenov u Ostravy 1997, s. 343–383.

Antonín Barcuch – Eva Rohlová, Místopis staré Slezské Ostravy (pokračování), in *Ostrava. Příspěvky k dějinám a současnosti Ostravy a Ostravska*, sv. 19, Šenov u Ostravy 1999, s. 240–297.

Miloš Bartoň, Rozsáhlá výstavba a přestavba města, in Karel Jiřík (ed.), *Ostrava socialistická*, Ostrava 1971, s. 39–78.

Petr Bezruč, *Slezské písně*, Praha 1977.

Karel Jaroslav Bukovanský, *Polská Ostrava a okolí*, Olomouc 1878.

Karel Jaroslav Bukovanský, *Dějiny Polské Ostravy*, Polská Ostrava 1901.

Bulletin k 80. výročí slezskoostravské radnice, Slezská Ostrava 1993.

Romuald Drlík, Stavební kultura města Ostravy a okolí, s přihlédnutím k důlním škodám a jejich následkům, in *Ostrava. Sborník příspěvků k dějinám a výstavbě města*, sv. 1., Ostrava 1963, s. 271–06.

Romuald Drlík, Bude se těžit pod středem Ostravy?, in *Ostrava. Sborník příspěvků k dějinám a výstavbě města*, sv. 4., Ostrava 1967, s. 234–242.

Dominik Fey, Nová radnice v Napajedlich na Moravě, *Architektonický obzor* V., 1906, s. 16–17, 37–38 a tab. 12–13.

Aleš Filip, *Secesní chrámy na Moravě a ve Slezsku. Sakrální výtvarné umění kolem roku 1900*, Brno 2004.

Ota Filip, *Nanebevstoupení Lojzka Lapáčka ze Slezské Ostravy*, Praha 1994.

Ota Filip, *Sedmý životopis*, Brno 2000.

František Xaver Harlas, *Sochařství, stavitelství*, Praha 1911.

Ewa Chojecka – Jerzy Gorzelik – Irma Kozina – Barbara Szczypka-Gwiazda, *Sztuka Górnego Śląska od średniowiecza do końca XX wieku*, Katowice 2004.

Karel Jiřík (ed.), *Dějiny Ostravy*, Ostrava 1993.

Karel Hugo Kepka, Návrh radnice v Prostějově, *Architektonický obzor* IX., 1910, s. 27–28 a tab. 31–32.

Karel Kibic, *Radnice*, Praha 1971.

Karel Kibic, *Historické radnice*, Praha 1988.

Irena Korbelářová – Pavla Levá – Miloš Matěj, *Nové Vítkovice 1876–1914* (kat.), Ostrava 1992.

Irena Korbelářová – Henryk Wawreczka – Zdeněk Wludyka – Rudolf Žáček, *Ostrava 1880–1939*, Třinec 2000.

Jan Koula, Dům architekta A. Wiehla na Václavském náměstí, in *Zprávy spolku architektů a inženýrů v Království Českém* XXXII., 1898, s. 3–5, tab. II.–IV.

Jan Koula, Radnice na Kladně, in *Zprávy spolku architektů a inženýrů v Království Českém* XXXIII., 1899, s. 1–2, tab. I. a II.

Karel Kuča, Slezská Ostrava, in *Města a městečka v Čechách, na Moravě a ve Slezsku*, IV. díl M1 – Pan, Praha 2000, s. 859–870.

Josef Lhota, Obchodní a obytný dům nájemný č. p. 516 v Přívoze, majetek pana JUDra Antonína Lhoty, advokáta v Mor. Ostravě, in *Zprávy spolku architektů a inženýrů v Království Českém* XXXV., 1901, s. 35–37, tab. III.–IV.

Josef Lhota – Viktorin Šulc, Náčrtky budovy pro měst. obchodní školu v Hořicích, *Architektonický obzor* VII., 1908, s. 48, tab. 59.

Karel Mastný – Viktorin Šulc, Nájemný dům na Doudlevecké třídě v Plzni, *Architektonický obzor* X, 1911, č. 7, s. 65–66.

Karel Mastný – Viktorin Šulc, Nájemný dům na Klatovské třídě v Plzni, *Architektonický obzor* X, 1911, č. 7, s. 66–67.

MM (Milan Myška), Jan Poppe, in *Biografický slovník Slezska a severní Moravy*. Sešit 6, Ostrava 1996, s. 103.

Národní dům v Prostějově. Sborník prací k 80. výročí otevření Národního domu v Prostějově, Prostějov 1987.

Boleslav Navrátil, *Zmizelá Morava a Slezsko. Ostrava*, Praha – Litomyšl 2007.

Michaela Nováková, Firma Vulkania a její produkce pro Ostravu a Prostějov, in Petr Holý (ed.), *Artis Historia I*, Ostrava 2006, s. 87–104

Paměť místa / místo paměti. Almanach u příležitosti rekonstrukce opavské Hlásky v roce 2006, Opava 2006.

Antonín Papež, Soutěžní návrh radnice v Polské Ostravě, *Architektonický obzor* IX, 1910, č. 8, s. 31–35.

Franciszek Popiolek, *Orlowa i Ostrawa Polska. Zarys ich dziejów*, Cieszyn 1915.

Blažena Przybylová, Jozef Šerka a další, *Nová radnice osmdesátiletá*, Ostrava 2010.

Romana Rosová, Zmizelá Opava – vývoj tzv. vnitrobloku s příklady asanovaných historických domů, in *Sborník Národního památkového ústavu v Ostravě 2009*, Ostrava 2009, s. 112–125.

Martin Strakoš, Vodárna na Hladnově, *Architekt* L, 2004, č. 8, s. 66–67.

Pavel Šopák, Radnice ve Slezské Ostravě, *Vlastivědné listy* 21, 1995, č. 1, s. 20–22.

Radnice Slezské Ostravy jako vychýlený svorník mezi tradicí a moderností

PŠ – JKN [Pavel Šopák – Jiří Knapík], Volenec, Jaroslav, in *Biografický slovník Slezska a severní Moravy* 12. (24.), Ostrava 2009, s. 64–65.

Josef Šula – Viktorin Šulc – Josef Velflík, *Smetanův dům v Litomyšli, Architektonický obzor* IV., 1905, s. 43 a 47–48, tab. 53–55.

Josef Šula – Viktorin Šulc, Projekt „Sever a východ“ (soutěžní návrh státní průmyslové školy v Plzni), in *Architektonický obzor* VI., 1907, č. 12, s. 47–48 a tab. 56.

Viktorin Šulc, Návrh skupiny nájemných domů ve Škvřanech, *Architektonický obzor* VII., 1908, s. 39–40 a tab. 48.

Vitkorin Šulc, Soutěžní návrh radnice v Polské Ostravě, *Architektonický obzor* IX, 1910, č. 8, s. 31–33.

Ervín Tengler, *Vlastivěda Slezské Ostravy. Putování po okolí a po Frýdeckém okrese*, Moravská Ostrava 1931.

Prokop Toman, *Nový slovník československých výtvarných umělců*, Ostrava 1994.

Pavel Vlček (ed.), *Encyklopedie architektů, stavitelů, zedníků a kameníků v Čechách*. Academia, Praha 2004.

Jindřich Výbíral, *Zrození velkoměsta. Architektura v obraze Moravské Ostravy 1890–1938*, Ostrava 2003.

Antonín Wiehl, Soutěžní návrh přístavby Pražské radnice, *Architektonický obzor* VIII., 1909, s. 46–47, 51–52 a tab. 47–49.

Zdeněk Wirth – Antonín Matějček, *Česká architektura 1800–1920*, Praha 1922.

Pavel Zatloukal, *Historismus. Architektura 2. poloviny 19. století na Moravě a ve Slezsku*, Olomouc 1986.

Pavel Zatloukal, *Příběhy z dlouhého století. Architektura let 1750–1918 na Moravě a ve Slezsku*, Olomouc 2002.

Karel Zmija, Doprava a komunikace v Ostravě, in *Ostrava. Sborník příspěvků k dějinám a výstavbě města*, sv. 13, Ostrava 1985, s. 282–319.

Prameny:

Archiv města Ostravy, fond Archiv města Slezské Ostravy; karton č. 121: Obecní stavby 1894–1926; karton č. 122: Stavba radnice ve Slezské Ostravě I.; karton č. 123: Stavba radnice ve Slezské Ostravě.

Archiv města Ostravy, Sbirka stavebních spisů katastrální území Slezská Ostrava (zbořené objekty), složka č. p. 131 – Těšínská č. o. 33; č. p. 993 – Jaklovecká č. o. 2.

Archiv města Plzně, fond Střední průmyslové školy stavební Plzeň 1885–2000, výroční zprávy.

Národní technické muzeum v Praze, Archiv architektury, osobní fond – Viktorin Šulc (1870–1946).

Spisovna Odboru výstavby, životního prostředí a vodního hospodářství (stavební archiv) Úřadu městského obvodu Slezská Ostrava, složka č. p. 138 – Těšínská ul. č. o. 35; č. p. 346 – Zámostní ul. č. o. 18; č. p. 988 – Michálkoviccká ul. č. o. 109 (zbořeno); č. p. 989 – Nejedlého ul. č. o. 10 (zbořeno); vše katastrální území Slezská Ostrava.

Spisovna Národního památkového ústavu, územního odborného pracoviště v Ostravě, Odbor evidence, dokumentace a průzkumů. Složka nemovitě kulturní památky – radnice ve Slezské Ostravě, č. p. 138, Těšínská ul. č. o. 35, rejstříkové číslo Ústředního seznamu kulturních památek 31760/8-2385.

Text v úvodu

Petr Hruška, Místo Ostrava, in *Zelený svět*, Brno 2004, s. 140–141 – mezi stranami 2–3.

Obrazové přílohy

Architektonický obzor – 22, 23, 24, 25, 32 nahoře a uprostřed.

Archiv města Ostravy – 12 nahoře, 15 dole, 20, 21 dole, 30 dole, 36 nahoře, 39, 41 nahoře, 42 vlevo, 57 vlevo a uprostřed.

Archiv města Plzně – 57 vpravo.

Jitka Horazná – 6, 7, 13, 14, 18, 30 nahoře, 33, 34, 36 dole, 37, 38 nahoře, 41 dole, 42 nahoře, 45 nahoře, 46, 47, 48, 49, 51.

Muzeum města Krnova – 9 vpravo dole.

Národní technické muzeum – 4, 28, 29.

Ostravské muzeum – 3, 15 uprostřed, 16 dole, 26 nahoře, 34, 40, 43 dole, 44 uprostřed a dole, 50, 56.

Slezské zemské muzeum v Opavě – 9 nahoře vlevo a vpravo.

Soukromá sbírka Antonína Dvořáka – 17, 44 nahoře.

Soukromá sbírka Martina Strakoše – 9 dole vlevo.

Spisovna Odboru výstavby, životního prostředí a vodního hospodářství (stavební archiv) Úřadu městského obvodu Slezská Ostrava – obálka, 1, 5, 10, 11, 21, 26 dole, 31, 35, 42 vpravo, 43 nahoře, 52 dole, 53, 58.

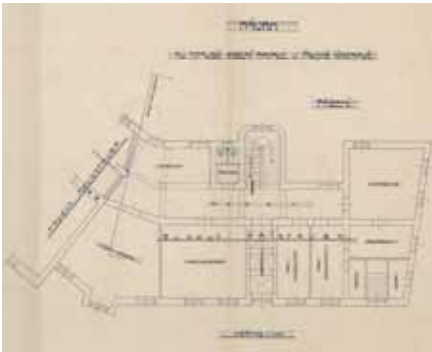
Zprávy spolku architektů a inženýrů v Království Českém – 8, 32 dole.

Přílohy

Archiv města Ostravy: mezi stranami 32–33, mezi stranami 38–39; přední a zadní předsádka – dekorativní výzdoba předsádky svazku nazvaného Rozpočet nové radnice; zadní předsádka – Mapa města Slezská Ostrava, kreslil A. Skotnica, M 1:7500.

Spisovna Odboru výstavby, životního prostředí a vodního hospodářství (stavební archiv) Úřadu městského obvodu Slezská Ostrava: přílohy mezi stranami 34–35 a mezi stranami 50–51.

Reprint Architektonického obzoru IX, 1910, č. 8 – mezi stranami 50–51.



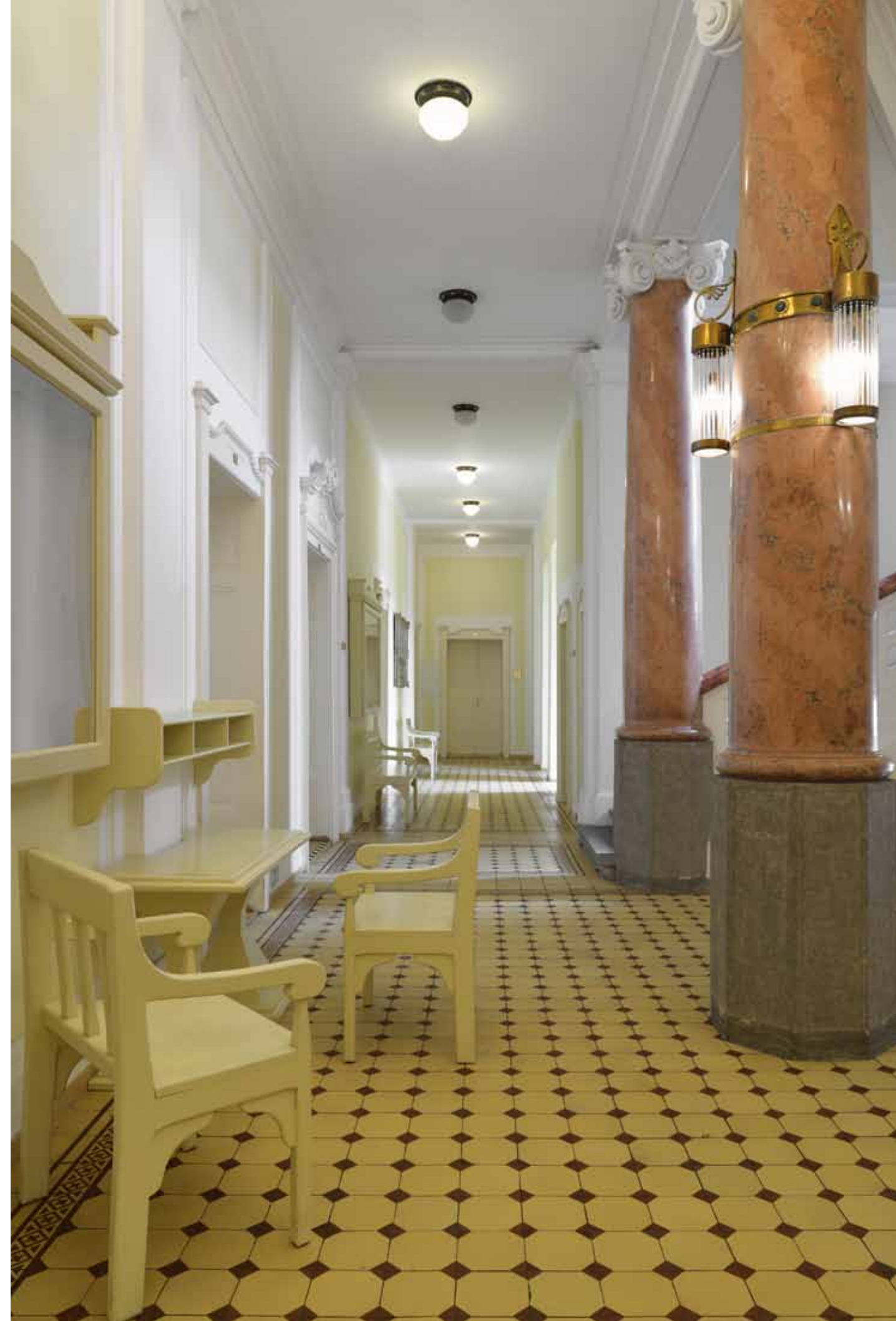
Púdorys neuskutečněné přístavby radnice v místě staré obecní budovy č. p. 131, kolem roku 1911.



Situační plán okolí radnice z doby protektorátu.

Strana 62: *Pohled na strop a lustr v hlavním sále radnice, současný stav.*

Strana 63: *Průhled chodbou v přízemí s replikami dobového nábytku.*





■ Radnice Slezské Ostravy jako vychýlený svorník mezi tradicí a moderností

Summary

The region of Ostrava underwent a construction wave of town halls at the end of the 19th and the beginning of the 20th century. To this belongs a town hall in Přívoz (today's residence of the Ostrava City Archive) or in Vítkovice but also a much younger and bigger New Town Hall in the city centre – a symbol of today's Ostrava. To the middle of the imaginary time axis we can place, among the above mentioned cultural relicts, also the foundation of a town hall in Silesian Ostrava. Its story is a story of emancipation of a small village of Polish Ostrava (in 1919 renamed to Silesian Ostrava and in 1920 elevated to a city) with venerable history but until the modern age of a small population and dispersed house-building. The old residential structure corresponding with the agricultural character of the region was in the 19th century roughly afflicted by coal mining and fabrication of industrial zones followed up with settlements for the workers. The town had to cope with operation of mining companies that attended only to their own profit, with urban sprawl and complicated issues of a deprived infrastructure. Nevertheless, the representatives of Polish Ostrava were anxious to have their township proclaimed a town.

The municipal building re-constructed in a neo-baroque style in 1897 was definitely not sufficient for the representation purposes. Therefore, it was decided under the leadership of the then mayor MA Jan Popp that a new town hall will be built on the land neighbouring to the old town hall in Záměstí. At the beginning of the year 1910 an architectural tender was announced by the town to acquire a concept of a town hall building. The third place was gained by a classicism project by Antonín Papež. A project by Viktorin Šulc from Plzeň was awarded the second position under the name “Hanna” in the form of a late historism. The construction of a new town hall continued through the years 1911 to 1913 according to the modified plans co-created in addition to V. Šulc by the chief of construction department of the council MA Jaroslav Volenec, his assistant František Doležel, and the constructor Julius Vysloužil. The eventual eclectic design of the town hall is based on a combination of forms of Czech neo-renaissance with additional historical features supplemented with secession morphology, prevailing especially in the interiors. The main staircase to the first floor and its hall are the typical examples thereof. To the valuable parts belong the legend boards in the entrance staircase, main staircase with illuminating bodies and especially the representative hall with inwrought chandeliers. Although the town hall itself does not represent an outstanding architectural work, its design and size constitute a picturesque and comparatively balanced unit.

Approximately in the half of the previous century the affects of the undermining became distinctively evident. To the destruction of a relatively new building development of Záměstí also contributed the urban intent, to lead a through highway under the town hall by the right bank of the River Ostravice in the direction north-south. This turned the scale about today's appearance of this part of Silesian Ostrava.

From the administrative point of view the town hall was not only the residence of the mayor's office for Silesian Ostrava. In the year 1918 it became for a short time a centre of new Czechoslovak offices for Těšín-Silesian region. However, after a certain period the administrative division of the Ostrava region changed dramatically. In 1941 Silesian Ostrava was annexed to Moravian Ostrava, shortly after the war renamed to Ostrava. Nowadays, the town hall serves as a residence of the Office of the city district Silesian Ostrava that uses it mainly for representation of this important borough of the third biggest city in the Czech Republic. The building itself represents one of the few extant relicts of urban ambitions and modernization tendencies in the era of democratic municipal, and later urban self-government of Silesian Ostrava in the first half of the 20th century.

Resumé

Die Bauwelle der neuen Rathäuser lief in Ostrava am Ende des 19. Jhs. und in der ersten Hälfte des 20. Jhs. ab. Zu diesen Bauten gehören die Rathäuser in Přívoz /zur Zeit der Sitz vom Stadtarchiv/ oder in Vítkovice, aber auch das jüngere und viel größere Rathaus im Stadtzentrum, das das Wahrzeichen des heutigen Ostrava ist. In die Mitte der fiktiven Zeitlinie – unter den obenerwähnten Baudenkmälern – ist es möglich, die Entstehung des Rathauses in Slezská Ostrava /Schlesisches Ostrau/ einzureihen. Seine Geschichte ist Geschichte der Emanzipation des kleinen Dorfes Polská Ostrava /Polnisches Ostrau/; 1919 wurde es auf Slezská Ostrava umbennant und 1920 ist es eine Stadt geworden. Slezská Ostrava hatte reiche Geschichte, aber zu dieser Zeit nur niedrige Zahl der Einwohner und dazu entsprechende Bebauung. In die alte Siedlungsstruktur mit Charakter des Landwirtschaftsgebietes traf es im 19. Jh. brutal der Kohlenbergbau, der Aufbau von Industrierealien und Arbeiterkolonien. Die Gemeinde musste sich mit Tätigkeit der Grubengesellschaften, die nur für ihren Gewinn sorgten, mit der spontanen neuen Bebauung und komplizierten Fragen der vernachlässigten Infrastruktur Rat wissen. Vertreter von Polská Ostrava bemühten sich zugleich von Anfang an des 20. Jhs., dass ihr Marktflecken zur Stadt gefördert wurde.

Das 1897 neubarock umgebaute Gemeindegebäude genügte den Repräsentationszwecken nicht mehr. Darum wurde unter der Führung des damaligen Bürgermeisters Ing. Jan Poppe über den Aufbau des neuen Rathauses entschieden. Es war auf dem Grundstück, der mit dem alten Rathaus in Záměstí benachbart war. Die Gemeinde veranstaltete am Anfang 1910 den architektonischen Wettbewerb zur Anschaffung der Vorlage des Rathauses. Die dritte Stelle gewann das Projekt von Antonín Papež /im Stil Klassizismus/. Den zweiten Platz belegte der Vorschlag vom Architekten Viktorin Šulc aus Plzeň. Diese Vorlage hatte das Motto „Hanna“ und sie war in Formen des späten historischen Baustils. Der Aufbau des neuen Rathauses verlief in Jahren 1911–1913 nach den modifizierten Plänen, an denen außer V.Šulc auch der Leiter der Bauabteilung beim Gemeindeamt Ing. Jaroslav Volenec, sein Assistent František Doležel und der Baumeister Julius Vysloužil teilnahmen. Die resultierende Gestalt des Rathauses ist Kombination von Formen der tschechischen Neurenaissance mit anderen Einzelteilen der historischen Baustile. Weiter befinden sich hier Elemente des Jugendstils, besonders im Inneren. Die Haupttreppe in den ersten Stock und der dortige Saal sind typische Beispiele dafür. Zu den wertvollen Teilen gehören die Plattenaufschriften in der Eingangstreppe, die Haupttreppe mit Beleuchtungskörpern und vor allem der Repräsentationssaal mit reichverzierten Kronleuchtern. Obwohl das Rathaus kein umwälzendes architektonisches Werk darstellte, bildete es mit seinem Äußeren und Maßstab eine malerische und entsprechend ausgeglichene Einheit mit herumliegenden Häusern.

Ungefähr in der Hälfte des vorigen Jahrhunderts zeigten sich ausdrucksvoll Wirkungen der Unterfahrung in der ganzen Umgebung. Zur Zerstörung der ziemlich neuen Bebauung Záměstí trug auch die urbanistische Absicht bei, unter dem Rathaus am rechten Ufer Ostravice eine Magistrale in Richtung Nord-Süd zu führen. Das entschied endgültig über das jetzige Aussehen dieses Teiles von Slezská Ostrava.

Das Rathaus war nicht nur der Sitz des Stadtamtes Slezská Ostrava, sondern auch seit Oktober 1918 wurde es sogar das Zentrum der neuen tschechoslowakischen Behörden für Těšínské Slezsko. Im Laufe der Zeit wurde natürlich die Verwaltungsteilung von Ostravsko /Ostrauer Gebiet/ radikal verändert. 1941 wurde Slezská Ostrava zu Moravská Ostrava /Mährisches Ostrau/ angeschlossen; Moravská Ostrava wurde nach dem 2. Weltkrieg auf Ostrava umbenannt. Im Rathaus siedelt jetzt das Stadtamt für den Bezirk Slezská Ostrava, das den Bau vor allem zur Repräsentation dieses wichtigen Stadtviertels ausnutzt. Das Gebäude erinnert an Modernisationstendenzen und Aktivitäten der Stadt selbstverwaltung in der ersten Hälfte des 20. Jhs. im Stadtviertel Slezská Ostrava.



■ Radnice Slezské Ostravy jako vychýlený svorník mezi tradicí a moderností

Resumé

La construction des nouvelles mairies dans la région d’Ostrava a commencé à la fin du 19e siècle et à la première moitié du 20e siècle. Ce sont les mairies à Přivoz (maintenant le siège des Archives de la ville Ostrava), à Vítkovice, mais aussi le Nouvel hôtel de Ville dans le centre d’Ostrava, qui est plus jeune et plus grand et qui se dresse au-dessus d’Ostrava. La mairie à Slezská Ostrava est née à cette époque. Sa construction reflète également l’histoire de l’émancipation du petit village Polská Ostrava (en 1919 on a rebaptisé le village et il s’appelle maintenant Slezská Ostrava) avec son histoire riche, petit nombre d’habitants jusqu’aux temps modernes et aussi petite agglomération urbaine. En 1920 on a élevé le village au rang de ville. L’exploitation du charbon, des entreprises industrielles et bien sûr des cités ouvrières construites lors du XIXe siècle ont altéré la structure résidentielle d’autrefois ayant l’aspect agricole de notre région. L’activité de la société de mine, la construction d’immeubles d’habitations et l’infrastructure négligé ont été les problèmes du village.

Le bâtiment municipal en style néo-baroque n’a pas convenu au but de la représentation. C’est pourquoi le maire d’une commune ing. Jan Poppe a décidé de la construction de la nouvelle mairie sur le terrain à bâtir confrontant à la vieille mairie, dans la partie Záměstí. Au début de l’année 1910 a été annoncé un concours du projet d’un édifice de la mairie. L’architecte Antonín Papež a obtenu la 3e place avec le projet classique. L’architecte Viktorin Šulc a obtenu la 2e place avec le projet nommé „Hanna“ ayant les formes de l’historisme tardif. La construction de la nouvelle mairie a été en cours en 1911–1913. Les projets a été modifiés par Viktorin Šulc, ing. Jaroslav Volenec (le chef de la section de construction de la mairie), son assistant František Doležal et l’architecte Julius Vysloužil. L’aspect éclectique du résultat c’est la combinaison des formes de la néo-renaissance tchèque avec d’autres éléments historiques et d’art nouvel notamment dans l’intérieur. L’escalier principal et la salle d’apparat sont les exemples explicites. Parmi les oeuvres de valeurs il y a des épigraphes sur l’escalier d’entrée, l’escalier principal avec le corps lumineux et bien sûr la salle d’apparat avec les lustres richement décorés. La mairie n’est pas le bijou de l’architecture, mais son aspect d’un édifice avec des maisons environnant forme l’ensemble indivisible et pittoresque.

A la moitié du 20e siècle dans les environs de la mairie se sont montrés des effets de l’activité de mine. La destruction de la relativement nouvelle construction d’habitations Záměstí a été déterminé aussi par le projet urbanistique d’orienter la route principale à Ostrava sous la mairie. Ceci a décidé de l’aspect extérior de cette partie Slezská Ostrava.

A mairie a été le siège du maire d’une commune et depuis l’année 1920 aussi le siège des services municipaux Slezská Ostrava. En octobre 1918 il est même devenu le centre des nouveaux bureaux tchécoslovaques pour Těšínské Slezsko. Mais la division administrative d’Ostrava est changé radicalement. En 1941 Slezská Ostrava a été annexé à Moravská Ostrava. Qui a été, juste après la deuxième guerre mondiale, surnommé la ville Ostrava. Actuellement la mairie est le siège du Bureau de l’Arrondissement Slezská Ostrava. On bénéficie du bâtiment de la mairie pour la représentation de cette partie de la troisième plus grande ville de la République Tchèque. Le bâtiment de la mairie est un des rares monuments historiques bien conservé jusqu’à présent et il est très important à Slezská Ostrava. Elle représente la période de la fin du 19e siècle et de la première moitié du 20e siècle.

Streszczenie

Przez tereny Ostrawskiego pod koniec 19. i w pierwszej połowie 20. wieku przeszła fala budowy ratuszy miejskich. Do powstałych w tamtym czasie obiektów należy magistrat w Przywozie (obecnie siedziba Archiwum Miasta Ostrawy), w Vítkovicach lub młodszy i o wiele większy Nowy Ratusz w centrum miasta – symbol dzisiejszej Ostrawy. Na środku osi czasowej łączącej wyżej wymienione zabytki można umieścić wybudowanie ratusza na Śląskiej Ostrawie. Jego powstanie jest związane z emancypacją małej wsi na Polskiej Ostrawie o prastarej historii (w roku 1919 jej nazwa została zmieniona na Śląską Ostrawę, a w 1920 roku wieś zyskała status miejski). Do czasów współczesnych ta dzielnica charakteryzuje się niewielką liczbą mieszkańców i rozrzuconą zabudową. Do starej stuktury zabudowy odpowiadającej rolniczemu charakterowi regionu, w 19. wieku wdarło się brutalnie wydobywanie węgla, budowa terenów przemysłowych i powiązanych z nimi kolonii górniczych. Polskoostrawska gmina musiała zapanować nie tylko nad działalnością spółek węglowych skoncentrowanych na wytwarzaniu własnego zysku, ale i nad żywiołowo rozrastającym się nowym budownictwem i złożonymi zagadnieniami zaniedbanej infrastruktury. Przy tym przedstawiciele Polskiej Ostrawy od początku 20. wieku czynili starania, by ich miejscowość uznano za część miasta.

Do celów reprezentacyjnych zdecydowanie niewystarczał już przebudowany w 1897 w neobarokowym stylu budynek gminny. Dlatego pod kierownictwem ówczesnego starosty inż. Jana Poppego zdecydowano o budowie nowego ratusza na gruncie przylegającym do starego – na Zamościu. Na początku 1910 roku gmina zorganizowała konkurs architektoniczny na projekt obiektu. Trzecie miejsce zyskał klasycyzujący projekt Antonína Papeže. Drugie miejsce pod hasłem „Hanna” zajął Viktorin Šulc z Pilzna proponujący formę późnego historyzmu. Budowa ratusza przebiegała w latach 1911–1913 wg poprawionych planów przez V. Šulca oraz kierownika wydziału budowlanego urzędu gminnego inż. Jaroslava Volenca i jego asystentka Františka Doležela a także budowniczego Juliusa Vysloužila. W efekcie powstała eklektyczna forma ratusza złożona z kombinacji form czeskiego neorenesansu z innymi historyzującymi pierwiastkami, dopełnionymi o secesyjne akcenty, zwłaszcza we wnętrzach. Główna klatka schodowa (do pierwszego piętra) oraz tam położona sala są tego typowym przykładem. Do wartościowych części należą belki z inskrypcjami przy schodach wejściowych, oświetlenie schodów głównych i przede wszystkim rozwiązanie i oświetlenie sali reprezentacyjnej. I chociaż ratusz nie należy do przełomowych dzieł architektonicznych, to swoim wyglądem i skalą tworzył z okolicznymi domami małowniczą i wyważoną całość.

Mniej więcej w połowie minionego wieku w jego otoczeniu zaczęły wyraźnie pojawiać się wpływy szkół górniczych. Do destrukcji stosunkowo nowej zabudowy Zamościa przyczyniła się także koncepcja urbanistyczna przeprowadzenia u podnóża ratusza na prawym brzegu Ostrawicy trasy przelotowej Północ – Południe. To w definitywny sposób zdecydowało o charakterze tej części Śląskiej Ostrawy.

Z punktu widzenia administracyjnego, budynek nie był tylko siedzibą urzędu gminnego, a od roku 1920 miejskiego urzędu Śląskiej Ostrawy. W październiku 1918 przejściowo stał się centrum nowo powstałych urzędów czechosłowackich ds. Śląska Cieszyńskiego. Jednak w miarę upływu czasu kompetencje administracji zostały całkowicie odmiennie rozdzielone. W 1941 roku Śląska Ostrawa została połączona z Morawską Ostrawą, a zaraz po zakończeniu II wojny przemianowana na Ostrawę. Obecnie na ratuszu ma swoją siedzibę urząd Śląskiej Ostrawy, który wykorzystuje ją jako pomieszczenie reprezentacyjne tej ważnej dzielnicy trzeciego miasta w Republice Czeskiej. Ratusz do dziś jest przykładem dobrze zachowanego zabytku z pierwszej połowy 20. wieku świadczącego o miejskich ambicjach, tendencjach modernizacyjnych z czasów przekształcania się samorządu z lokalnego w dzielnicowy.



■ Radnice Slezské Ostravy jako vychýlený svorník mezi tradicí a moderností



Jan Poppe, báňský inženýr, narozen 15. srpna 1849 v Horomyšlicích, okr. Plzeň, zemřel 19. srpna 1931 ve Slezské Ostravě. Studoval na reálném gymnáziu v Plzni, v letech 1867–1869 na Báňské akademii v Báňské Štiavnici a následně v letech 1869–1871 na Báňské akademii v Příbrami, kde obdržel titul inženýra. Po studiu přijal místo v grafitových dolech knížete Schwarzenberka v Pošumaví, avšak již v roce 1872 začal pracovat v uhelných dolech knížete Salma ve Slezské Ostravě. Je autorem projektu dolu Ludvík, jenž se nacházel v Radvanicích. Postupně zaujímal významné funkce nejen u Salmů, ale stal se také členem Ředitelské konference Ostravsko – karvinského revíru a různých oborových spolků. Aktivně působil v oblasti národní emancipace, kultury, vzdělávání, obecní a zemské politiky. Zapojil se do činnosti českých čtenářských aj. spolků. V letech 1891–1925 byl členem zastupitelstva Slezské Ostravy, od roku 1900 ve funkci místostarosty. Od roku 1904 byl starostou. Roku 1900 se stal předsedou místní školní rady a zůstal jím po dobu 25 let. Za jeho působení došlo k realizaci nového vodovodu s vodárnou, radniční budovy, škol a dalších komunálních podniků, ale také k přejmenování Polské Ostravy na Slezskou (1919) a k jejímu povýšení z městyse na město (1920). Zastával se o emancipaci české komunity nejen ve Slezské Ostravě, ale také na Ostravsku a v celém tehdejší rakouském Slezsku a to jako poslanec Slezského zemského sněmu. Po vzniku Československé republiky byl roku 1919 ustaven na dobu šesti let vládním komisařem pro Slezskou Ostravu.



Jaroslav Volenec, stavební inženýr, narozen 6. května 1877 v Podhořanech u Čáslavi, zemřel po roce 1957 v Praze. Reálné gymnázium absolvoval v Čáslavi, roku 1902 absolvoval Českou vysokou školu technickou v Praze. Během studia se stal členem a v letech 1901–1902 i předsedou Spolku posluchačů inženýrství. Zaměřoval svou aktivitu na podporu záměru vybudovat nový areál české techniky. Působil např. v komisi pro regulaci řek a v několika firmách získal praxi. Jednou z nich byla mostárna pražské firmy Fanta a Jiresch, následně od roku 1904 pracoval ve společnosti Bernard a Kress, zabývající se výstavbou vodovodů a kanalizací. Tam vypracoval projekt vodovodu pro tehdy samostatné město Košíře u Prahy. Navrhl také celkovou regulaci řeky Jizery. V listopadu 1907 byl vybrán do funkce inženýra stavebního úřadu obce Slezské Ostravy. Zapojil se aktivně do výstavby městské infrastruktury budoucího města. Jednalo se především o rekonstrukci a přestavbu vodovodu a vodárny na Hladnově, o vybudování kanalizační sítě. Podílel se na vypracování projektů a realizaci školních budov a na projektu i realizaci nové radnice Slezské Ostravy na Záměstí. Působil ve výboru Matice osvěty lidové, podílel se na stavbách škol ve Vrbici, Rychvaldě, Orlově. Aktivně vystupoval jako ochotník v rámci divadelního spolku Kolár. Zakládal Občanskou besedu ve Slezské Ostravě a první fotografický kroužek na Ostravsku. Po vzniku Československé republiky se zapojil do plebiscitní činnosti na Těšínsku. Roku 1920 byl jmenován do funkce přednosty zemského stavebního úřadu v Opavě. V této funkci se věnoval zvláště dobudování silniční sítě a regulací slezských řek. Stal se členem Spolku přátel zahrad východní Moravy. V roce 1928 odešel do výslužby. Koncem 30. let se přestěhoval do Prahy, kde působil ve prospěch Slezska až do 2. poloviny 50. let 20. století.



Viktorin Šulc, inženýr, architekt, malíř, narozen 9. října 1870 v Lysé nad Labem, zemřel 20. března 1946 v Praze. Studium architektury a pozemní stavitelství absolvoval v letech 1890–1897 na České vysoké škole technické v Praze, mimo jiné u Jana Kouly. V září 1899 nastoupil jako pedagog České státní průmyslové školy v Plzni, kde působil až do roku 1912. Vyučoval stavitelství, stavitelské rýsování, tvarosloví, ekonomii staveb a architektonické kreslení. Během té doby podnikl studijní cesty do Německa, Řecka, Itálie, vypracoval řadu projektů pro Plzeň, Mladou Boleslav, Písek, Píseň aj. Prováděl architektonický dozor pro známou plzeňskou stavební firmu Müller a Kapsa. S J. Šulou a J. Velflíkem projektoval Smetanův dům v Litomyšli, s pražským architektem Richardem Klenkou z Vlastimilem vytvořil soutěžní návrh českého Národního divadla v Brně. V letech 1910–1912 navrhl a přepracoval projekt radnice Slezské Ostravy za součinnosti zaměstnanců tamního stavebního úřadu. V roce 1912 byl na vlastní žádost přeložen na průmyslovou školu do Prahy. Roku 1919 nastoupil na Ministerstvo školství a národní osvěty, kde působil až do roku 1931, od roku 1922 ve funkci ministerského rady. Ve 20. letech se podílel především na projektech škol – např. Uměleckoprůmyslové sklářské školy v Železném Brodě nebo školy v Praze – Vinohradech. Je autorem radnice v Pacově. Jako představitel generace pozdního historismu eklekticky kombinoval tvarosloví renesance, baroka a secese. Po první světové válce v jeho díle převážil nový klasicismus. Kromě architektury se věnoval malířství, které soukromě vystudoval u Karla Liebschera. Byl členem spolku Myslbek a Jednoty umělců výtvarných.

Radnice Slezské Ostravy jako vychýlený svorník mezi tradicí a moderností

Martin Strakoš

Radnice Slezské Ostravy jako vychýlený svorník mezi tradicí a moderností

Námět a odpovědný redaktor **Tadeáš Goryczka**

Příprava a výběr podkladů a archivních materiálů **Martin Strakoš, Tadeáš Goryczka a Jaroslav Němec**

Text **Martin Strakoš**

Fotografie současného stavu **Roman Polášek**

Grafická úprava a sazba **Jaroslav Němec**

Překlad resumé **Martyna Radlowska-Obrusnik** (polština), **Petra Janasová** (angličtina),

Alena Lacinová (francouzština), **Marcela Pařenicová** (němčina)

Recenzovali **PhDr. Antonín Barcuch, Prof. PhDr. Aleš Zárický, Ph.D.**

Vydal **Kabinet architektury, z. s.**

Tyršova 36, Ostrava | www.kabinetarchitektury.cz

Výtiskla tiskárna **Printo, s. r. o.**, Ostrava – Poruba

Vydání druhé doplněné a rozšířené,

v Kabinetu architektury první, Ostrava 2022

ISBN 978-80-907419-5-9

